



CONSOUDE DE RUSSIE

Symphytum x uplandicum Nyman - Boraginaceae

Fleur - *S. x uplandicum*



Feuille - *S. x uplandicum*



Port - *S. x uplandicum*



Tige - *S. x uplandicum*



Espèce hybride issue d'un croisement entre la Grande Consoude (*Symphytum officinale*) et la Consoude hérissée (*Symphytum asperum*), elle serait apparue au milieu du XIX^{ème} siècle en Suède. Elle a ensuite été introduite pour être utilisée comme plante fourragère ou en jardinage pour ses qualités d'enrichissement des sols, d'amélioration des défenses contre certains parasites ou le fleurissement. Elle s'en échappe parfois et semble se naturaliser en Europe occidentale.

DESCRIPTION

- **Flours/inflorescence** : Regroupées en cymes unipares scorpioides, les fleurs sont en forme de clochettes de couleur bleu-violacé clair. Les calices présentent 5 lobes incisés au moins jusqu'à la moitié.
- **Fruits** : Akènes rugueux et mats en majorité avortés.
- **Feuilles** : Lancéolées à pétiole muni d'une aile faiblement décurrenente atteignant rarement la feuille précédente. Leur texture est duveteuse et un peu rugueuse.
- **Tige** : Poilue, rugueuse et épaisse.
- **Organes souterrains** : Racines profondes non tubéreuses produisant des substances allélopathiques.
- **Type biologique** : Vivace herbacée (hémicryptophyte cespitueuse)
- **Taille** : 50 à 180 cm
- **Statut en Isère** : exotique envahissante à surveiller (D1)
- **Potentiel invasif** (indice de Weber et Gut) : risque faible (20 points)

REPRODUCTION - DISSÉMINATION

La reproduction de cette espèce se fait principalement par multiplication végétative (bouturage et rejet des racines).

La production de graines est possible mais ce n'est pas le moyen de reproduction principal, une grande majorité de celles-ci avortent lors du développement.

RISQUES DE CONFUSION

La Grande Consoude (*Symphytum officinale*) s'en distingue par des feuilles à pétioles ailés fortement décurrenents et atteignant la feuille précédente. Les akènes sont également lisses.

Des confusions sont également possibles avec d'autres espèces de consoude notamment d'origine horticole.

ÉCOLOGIE

Cette espèce se développe sur des substrats frais à humides, riches en éléments nutritifs. Elle recherche préférentiellement les situations de mi-ombre et peut supporter des températures négatives jusqu'à -20°C. On la retrouve dans divers biotopes perturbés : friches rudérales, bords de routes, décharges ou en situations naturelles : ourlets forestiers, terrasses alluviales, mégaphorbiaies, bords de route et abords des habitations.

PHÉNOLOGIE

Floraison

J F M A M J J A S O N D

Fructification

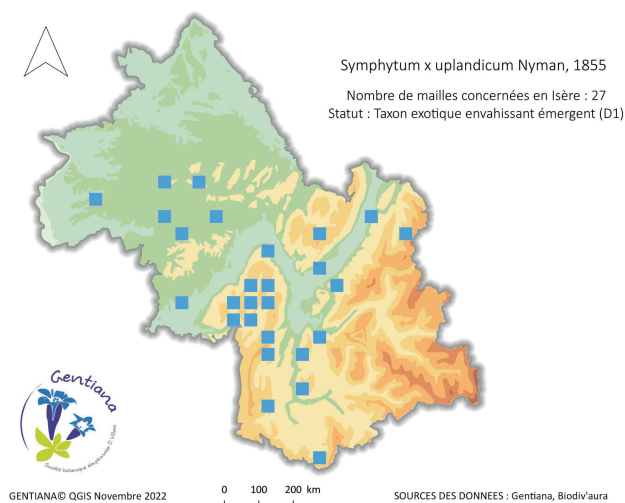
J F M A M J J A S O N D

RÉPARTITION

Origine : Europe du Nord (Suède, Finlande).

France : Présente sur l'ensemble du territoire français jusqu'à l'étage montagnard, elle se rencontre principalement dans le Massif Central où elle est très répandue. Plutôt rare dans le Midi, le Centre et le Sud-Ouest.

Isère : Elle s'observe ponctuellement dans la vallée du Grésivaudan, sur le plateau du Vercors et dans la Bièvre.



CARTE DE RÉPARTITION *S. x uplandicum*

COMMENT AGIR ?

Il existe actuellement peu de retours d'expériences concernant cette espèce. Les mesures présentées ci-après sont donc à prendre avec précaution. La Consoude de Russie figure néanmoins sur la liste des espèces à surveiller pour plusieurs pays européens (Allemagne, Danemark, Finlande, Grande-Bretagne, Irlande, Portugal, République tchèque...).

PRÉVENTION

- ✓ **Arrachage manuel** rapide des jeunes plants. Attention tout de même à ne pas laisser de fractions du système racinaire dans le sol, pouvant permettre à de nouveaux individus de se développer. Le système racinaire profond et très long des plants âgés peut donc être difficile à retirer en totalité.
- ✓ Veiller à **nettoyer les outils** utilisés lors de la lutte contre cette espèce afin de limiter la propagation de fragments de rhizomes ou de graines.
- ✓ **Agir rapidement** avant d'avoir des populations trop importantes.
- ✓ Éviter la plantation dans les jardins et les aménagements paysagers.

LUTTE EN GESTION COURANTE

- ✓ Réaliser plusieurs **fauches** par an, dans l'idéal à partir d'avril (avant le développement de l'inflorescence) et avant la maturation des graines. Des fauches répétées obligent la plante à **puiser dans les réserves** du rhizome et limitent ainsi son développement.
- ✓ **Arracher** les touffes manuellement ou mécaniquement afin de limiter le développement des racines et l'expansion de l'espèce. Le choix d'un arrachage manuel ou mécanique est à penser selon la surface à traiter, les enjeux du milieu et les moyens disponibles. En effet, un arrachage mécanique perturbe davantage le milieu.



MOYENS DE LUTTE INEFFICACES OU INAPPROPRIÉS

- ✗ **Lutte chimique interdite** dans les milieux humides ou aquatiques depuis 2009 en France.
- ✗ Le pâturage semble une méthode peu adaptée car l'appétence du bétail pour la consoude de Russie est faible.



Port - *S. x uplandicum*

CALENDRIER D'ACTIONS

<i>Symphytum x uplandicum</i>	J	F	M	A	M	J	J	A	S	O	N	D
	J	F	M	A	M	J	J	A	S	O	N	D

Légende



Floraison



Fructification



Faucher/couper les
plants ou rejets de
souche à la base



Arracher la plante
pour retirer le
système racinaire.

BIBLIOGRAPHIE

Arom'antique, 2022. [en ligne]. Consoude de Russie – *Symphytum x uplandicum*. [Consulté le 18/01/2023]. Disponible : <https://www.plantearomatique.com/content/51-consoude-de-russie-symphytum-x-uplandicum>

Biodiv'AURA, 2023. [en ligne]. Biodiv'AURA Atlas : Consoude d'Upland, *Symphytum x uplandicum* Nyman, 1855. [Consulté le 20/02/2023]. Disponible : <https://atlas.biodiversite-auvergne-rhone-alpes.fr/espece/125369>

CBNFC : Conservatoire Botanique National de Franche-Comté, 2022. [en ligne]. Espèces végétales : *Symphytum x uplandicum* Nyman, 1855. [Consulté le 28/09/2022]. Disponible : <http://cbnfc-ori.org/fiche-espece/especes-vegetales/3182b/14698>

EPPO Global Database, 2013. [en ligne]. Invasive alien plants in Finland. [Consulté le 18/01/2023]. Disponible : <https://gd.eppo.int/reporting/article-2551>

Ministry of Agriculture and Forestry in Finland, 2012. [en ligne]. Finland's National Strategy on Invasive Alien Species. 126 pp. ISBN 978-952-453-726-1. [Consulté le 18/01/2023]. Disponible : https://mmm.fi/documents/1410837/1894125/Finlands_national_strategy_on_invasive_alien_species.pdf

Plants For A Future, 2008. [en ligne]. *Symphytum uplandicum* – Nyman. [Consulté le 23/01/2023]. Disponible : <https://pfaf.org/USER/Plant.aspx?LatinName=Symphytum+uplandicum>

TISON, J-M., DE FOUCAULT B. (coords), 2014. Flora Gallica. Flore de France. Biotope, Mèze, xx + 1196 p.

TRAN, G., 2015. [en ligne]. Russian comfrey (*Symphytum x uplandicum*). Feedipedia, a programme by INRAE, CIRAD, AFZ and FAO. [Consulté le 18/01/2023]. Disponible : <https://www.feedipedia.org/node/92>