

SOUCHET ROBUSTE

Cyperus eragrostis Lam. - Cyperaceae



Fleur - *C. eragrostis*



Feuilles - *C. eragrostis* (photo : C. Legrand)



Tige - *C. eragrostis* (photo : G. Levesin)



Port - *C. eragrostis* (photo : J.-J. Houdré)

Le souchet robuste est présent depuis le XIX^{ème} siècle en France et colonise progressivement les bords du Rhône, de la Loire et de la Garonne. En effet, cette espèce, originaire d'Amérique du Sud, a une capacité d'expansion élevée et s'installe aussi bien sur les berges des cours d'eau que dans des canaux et prairies humides. Néanmoins, des populations très denses sont rarement observées et les enjeux vis-à-vis de la flore indigène sont mal connus.

DESCRIPTION

- **Fleurs/inflorescence** : Epillets réunis en glomérules (boules sphériques) vertes, portées par des tiges de longueur variable, dépassées par 5 à 7 longues bractées.
- **Fruits** : Akène trigone.
- **Feuilles** : Longues, à section en V, rudes sur les bords.
- **Tige** : Dressée, glabre et à section triangulaire.
- **Organes souterrains** : Souche cespiteuse sans rhizome ni tubercule.
- **Type biologique** : Vivace herbacée (Hémicryptophyte cespiteux).
- **Taille** : 20 à 120 cm.
- **Statut en Isère** : Exotique envahissante avérée (C)
- **Potentiel invasif** (indice de Weber et Gut) : risque élevé (30 points)

REPRODUCTION - DISSÉMINATION

La multiplication du Souchet robuste se fait principalement par reproduction sexuée. Les graines produites sont ensuite dispersées par le vent (anémochorie) ou tombent au sol au niveau du pied mère (barochorie). Il n'existe pas de moyens de reproduction végétative.

RISQUES DE CONFUSION

Au stade plantule, cette espèce peut être confondue avec d'autres espèces de la même famille mais également avec *Cyperus fuscus*. Ce souchet présente des épillets bruns et non vert tendre et des feuilles plus étroites.

ÉCOLOGIE

Cette espèce est capable de coloniser des milieux variés, ensoleillés et humides : berges de cours d'eau et d'étangs, vases exondées, canaux en eau ou temporairement humides, prairies humides...

PHÉNOLOGIE

Floraison

J F M A M J **J A S O N D**

Fructification

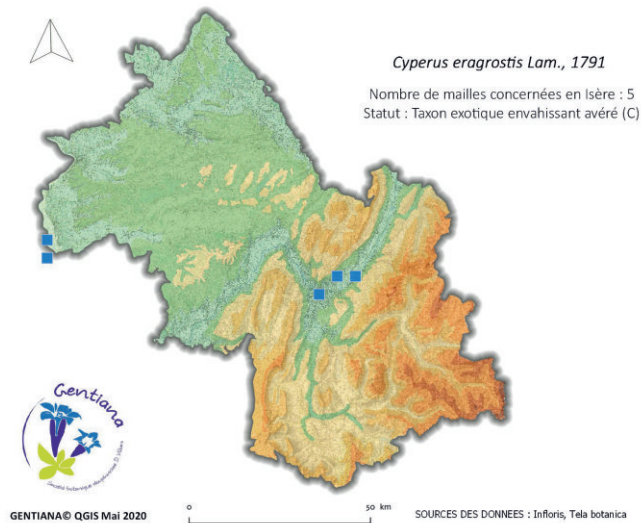
J F M A M J J **A S O N D**

RÉPARTITION

Origine : Amérique du Sud (Argentine, Bolivie, Chili, Pérou).

France : La première observation date de 1871 dans le département des Alpes-maritimes. Aujourd'hui, l'espèce est très présente sur l'ensemble du delta du Rhône et le long de ce dernier, en Aquitaine et le long de la Loire.

Isère : Espèce encore peu présente en Isère, elle est surtout observée autour de l'agglomération grenobloise et en Isère rhodanienne.



CARTE DE RÉPARTITION *C. eragrostis*

COMMENT AGIR ?

PRÉVENTION

- ✓ **Éviter sa plantation** lors d'aménagements (n'est plus commercialisé en France).
- ✓ **Agir rapidement** avant d'avoir des populations trop importantes.
- ✓ **Éviter de déplacer la terre** contaminée par des graines (dissémination des graines)

LUTTE EN GESTION COURANTE

- ✓ **Arrachage manuel** qui peut être réalisé sur de petites populations, veiller à bien retirer toutes les souches pour éviter la repousse à partir de celles-ci.
- ✓ **Fauchage avant la fructification** afin d'éviter la propagation de l'espèce par dissémination des graines.
- ✓ **Plantation d'espèces concurrentes** pour créer un ombrage sur la zone envahie, à l'automne. En effet, le souchet robuste est une espèce de milieux bien ensoleillés et pourrait décliner s'il y a concurrence pour la lumière avec d'autres espèces.

Zone envahie - *C. eragrostis* (photo : J-C. Calais)





MOYENS DE LUTTE INEFFICACES OU INAPPROPRIÉS

✗ **Lutte chimique interdite** dans les milieux humides ou aquatiques depuis 2009 en France.







Port - *C. eragrostis*



Port - *C. eragrostis* (photo : S. Piry)

CALENDRIER D'ACTIONS

<i>Cyperus eragrostis</i>	J	F	M	A	M	J	J	A	S	O	N	D
	J	F	M	A	M	J	J	A	S	O	N	D
	J	F	M	A	M	J	J	A	S	O	N	D
												

Arrachage manuel **possible toute l'année**, éviter tout de même **la période de fructification** pour limiter la dissémination des graines. L'arrachage manuel est à privilégier pour de **petites populations**.

Légende



Germination



Floraison



Fructification



Faucher/couper les plants ou rejets de souche à la base



Plantation d'arbustes ou semis d'espèces compétitives.

BIBLIOGRAPHIE

- CBNMP : Conservatoire Botanique National Méditerranéen de Porquerolles, 2020. Espèces exotiques envahissantes. Fiche *Cyperus eragrostis*. [en ligne] : http://www.invmed.fr/src/listes/fiche_taxon.php?cd_ref=93923 [Consulté le 26/11/2020].
- DODET M., 2006. Diversité génétique et phénologie de *Cyperus esculentus* L. (Cyperaceae) pour une gestion intégrée de l'espèce dans les cultures de haute lande. Ecologie, Environnement. Université de Bourgogne. Français. tel-00261512.
- DREAL Midi-Pyrénées, 2014. Plan régional d'actions : Plantes Exotiques Envahissantes en Midi-Pyrénées, 2013-2018. 201 p. [en ligne] : http://www.occitanie.developpement-durable.gouv.fr/IMG/pdf/2014-05-22-Plan_regional_pee_V12_cle714566.pdf [Consulté le 27/11/2020].
- FCBN, 2016. SI Observation Flore, répartition de *Cyperus eragrostis* Lam., 1791. [en ligne] : http://siflore.fcbn.fr/?cd_ref=93923&r=metro [Consulté le 25/11/2020].
- FRIED G., 2017. Guides des plantes invasives. Belin : Nouvelle édition. 303 p.
- GIVORD J., CASTAGNE H., QUENNESON A., 2012. Technique mixte de restauration expérimentale de berges et restructuration naturelle de la végétation : Condat, site pilote sur la Dordogne. Conservatoire Botanique National Sud-Atlantique, 43p. [en ligne] : http://www.angeliquedesestuaires.fr/fichiers/doc/PC_Etude_07_CBNSA_BAE_2012.pdf [Consulté le 27/11/2020].
- GT IBMA, 2016. *Cyperus eragrostis*. Base d'information sur les invasions biologiques en milieux aquatiques. Groupe de travail national Invasions biologiques en milieux aquatiques. UICN France et Onema. [en ligne] : <http://especies-exotiques-envahissantes.fr/espece/cyperus-eragrostis> [Consulté le 25/11/2020].
- MARNOTTE P., CARRARA A., DOMINATI E. et GIRARDOT F., 2006. Plantes des rizières de Camargue. Editions Quaé. CIRAD, Parc Naturel Régional de la Camargue. ISBN : 2876146215. 262 p.
- Pôle d'Information flore-habitats-fonge d'Auvergne-Rhône-Alpes. 2020. *Cyperus eragrostis*. [en ligne] : www.pifh.fr [Consulté le 27-11-2020].
- RRGMA, PACA, 2009. Plantes envahissantes. Guide d'identification des principales espèces aquatiques et de berges en Provence et Languedoc. 113 p. [en ligne] : http://www.rrgma-paca.org/files/201110725_pdfFINALplantesenvahissantes092009.pdf [Consulté le 27/11/2020].
- TISON, J-M, DE FOUCAULT B. (coords), 2014. Flora Gallica. Flore de France. Biotope, Mèze, xx + 1196 p.
- USDA NRCS National Plant Data Center, 2006. USDA plant guide. Golden Nutsedge. [en ligne] : https://plants.usda.gov/plantguide/pdf/cs_cyer.pdf [Consulté le 27/11/2020].
- Western Australian Herbarium (1998 -). FloraBase - the Western Australian Flora. Department of Biodiversity, Conservation and Attractions. [en ligne] : <https://florabase.dpaw.wa.gov.au/browse/profile/792> [Consulté le 27/11/2020].