



HERBE DE LA PAMPA

Cortaderia selloana (Schult. & Schult.f.) Asch. & Graebn. - Poaceae

Espèce originaire d'Amérique du Sud, elle fut introduite dans les années 1830 par un horticulteur écossais en Europe. Elle est ensuite semée au Jardin des plantes de Montpellier à partir de 1857 puis cultivée à partir de 1874. Aujourd'hui, elle se développe fortement dans les terrains remaniés et le long des côtes méditerranéenne et atlantique.

DESCRIPTION

- **Fleurs/inflorescence** : Nombreux épillets regroupés en plumeaux blanchâtres caractéristiques au bout d'une tige érigée.
- **Fruits** : Petits akènes secs plumeux.
- **Feuilles** : Les feuilles sont nombreuses, vert glauque, linéaires et étroites, à ligule membraneuse. Elles sont coupantes sur la tranche et à port retombant.
- **Tige** : Cylindrique creuse.
- **Organes souterrains** : Souche cespiteuse de grande dimension.
- **Type biologique** : Vivace herbacée (Hémicryptophyte).
- **Taille** : 1,5 à 4 m.
- **Statut en Isère** : Exotique envahissante avérée (C)
- **Potentiel invasif** (indice de Weber et Gut) : risque élevé (30 points)

REPRODUCTION - DISSÉMINATION

La reproduction de l'Herbe de la Pampa se fait principalement de manière sexuée. Une panicule peut produire de très nombreuses graines (environ 100 000/inflorescence). Ces dernières sont disséminées principalement grâce au vent (anémochorie) jusqu'à 30 km de distance. La reproduction végétative par fragmentation de racines est possible mais surtout en conditions humides (peu observée).

RISQUES DE CONFUSION

Triplidium ravennae, la canne d'Italie, est indigène du bassin méditerranéen, les feuilles ont une gaine velue et la ligule est remplacée par des poils longs. *Saccharum spontaneum*, la canne sauvage, est originaire d'Afrique et du Sud de l'Asie. Elle peut aussi atteindre 4 m de haut et la ligule est constituée de deux oreillettes poilues. *Phragmites australis*, à l'inverse de *Cortaderia selloanae* ne pousse pas en touffe, les fleurs sont plutôt rougeâtres et moins denses, les feuilles sont aussi vert glauque mais plus larges et se terminent en pointe.

ÉCOLOGIE

Colonise les bords de zones humides (ripisylves, berges des cours d'eau, dunes côtières, côtes rocheuses) et les lieux anthropisés.

Fleur - *C. selloana*



Feuille - *C. selloana*



Fruits - *C. selloana*



Port et fleurs - *C. selloana*



PHÉNOLOGIE

Floraison

J F M A M **J J A S O N D**

Fructification

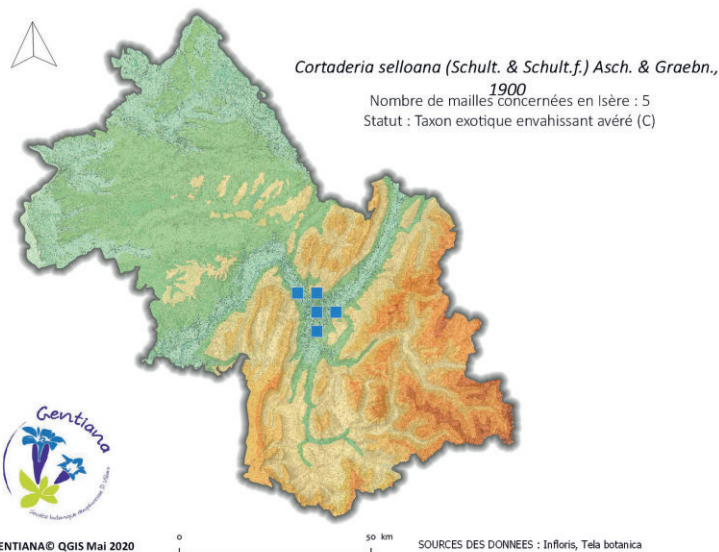
J F M A M J J A **S O N D**

RÉPARTITION

Origine : Amérique du Sud (Argentine, Brésil, Chili) puis introduction à travers le monde (Californie notamment et Nouvelle-Zélande pour lutter contre l'érosion).

France : Répandue sur toutes les côtes littorales de France, elle a d'abord colonisé les côtes méditerranéennes et atlantiques et atteint depuis peu les côtes bretonnes.

Isère : Peu présente en Isère, elle est néanmoins localement abondante le long du Drac et de l'Isère et probablement assez présente chez les particuliers comme plante d'ornement.



CARTE DE RÉPARTITION *C. selloana*

COMMENT AGIR ?

PRÉVENTION

- ✓ Ne pas l'utiliser en plante d'ornement.
- ✓ **Information et sensibilisation** aux problématiques liées à cette espèce.
- ✓ **Arrachage rapide des jeunes plants** ou coupe des panicules avant la fructification pour **empêcher la dispersion des graines** dans un premier temps.

LUTTE EN GESTION COURANTE

- ✓ **Arrachage manuel** : facile au stade juvénile lorsque le système racinaire n'est pas encore très développé.
- ✓ **Arrachage mécanique** à privilégier pour de gros sujets : attention tout de même à retirer l'ensemble des racines pour éviter une reproduction végétative et à **contrôler la germination** de nouveaux plants par la suite. En effet, le travail du sol peut aussi favoriser la recolonisation par l'espèce.
- ✓ Il est possible de **bâcher le pied coupé** (2 ans minimum) entraînant la « cuisson » des racines à long terme, valable à petite échelle seulement. Veiller aussi à utiliser des bâches biodégradables car celles-ci doivent rester longtemps en place.

Zone envahie - *C. selloana*





MOYENS DE LUTTE INEFFICACES OU INAPPROPRIÉS

- ✗ Ne pas couper ou arracher des tiges fleuries en graines afin d'éviter la dissémination.
- ✗ **Couper les feuilles** ou débroussailler/faucher ne diminue pas la vigueur du plant, ni le nombre de fleurs produites d'année en année, il sera nécessaire de réitérer l'année suivante ou de compléter avec une autre méthode.
- ✗ Le pâturage par des bovins **peut diminuer partiellement** le développement des plants mais souvent ne permet pas de l'éliminer (trois à quatre phases de pâturage par an nécessaires pour être efficace).
- ✗ Pesticides à proscrire : nocifs, ils détruisent aussi bien cette espèce que d'autres espèces à proximité de la zone traitée entraînant une mise à nu du sol favorable à la germination des graines de *Cortaderia selloana* ou d'autres espèces non souhaitées.


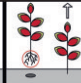
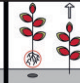
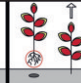



GESTION DES DÉCHETS

- ✓ **Ne pas composter, limiter le transport de terre et de déchets** (banque de graines dans le sol importante).



Port - *C. selloana* (photo : F. Beck)

CALENDRIER D'ACTIONS

<i>Cortaderia selloana</i>	J	F	M	A	M	J	J	A	S	O	N	D
	J	F	M	A	M	J	J	A	S	O	N	D
	J	F	M	A	M	J	J	A	S	O	N	D
	J	F	M	A	M	J	J	A	S	O	N	D
												

Légende



Germination



Floraison



Fructification



Arrachage des plants pour retirer tout le système racinaire



Coupe et export des panicules

BIBLIOGRAPHIE

- BASNOU C., 2006. *Cortaderia selloana*. Daisie, Delivering Alien Invasive Species Inventories for Europe, 3 p.
- CBNMP : Conservatoire Botanique National Méditerranéen de Porquerolles, 2020. Espèces exotiques envahissantes. Fiche *Cortaderia selloana*. [en ligne] : http://www.invmed.fr/src/listes/fiche_taxon.php?cd_ref=92572 [Consulté le 19/11/2020].
- CPIE des Pays Creusois, 2012. Prévention et lutte contre les plantes exotiques envahissantes en Creuse.
- FCBN, 2016. SI Observation Flore, répartition de *Cortaderia selloana* (Schult. & Schult.f.) Asch. & Graebn., 1900. [en ligne] : http://siflore.fcbn.fr/?cd_ref=92572&r=metro [Consulté le 19/11/2020].
- GOSLING D., SHAW W. & BEADEL S., 2000. Review of control methods for pampas grasses in New Zealand. Science for Conservation, Department of Conservation, 32 p.
- GT IBMA, 2016. *Cortaderia selloana*. Base d'information sur les invasions biologiques en milieux aquatiques. Groupe de travail national Invasions biologiques en milieux aquatiques. UICN France et Onema.
- LEVY V. et al., 2015. Plantes exotiques envahissantes du Nord-Ouest de la France: 30 fiches de reconnaissance et d'aide à la gestion. Centre régional de phytosociologie agréé Conservatoire Botanique National de Bailleul (CBNBL), 140 p. Bailleul. [en ligne] : www.cbnbl.org/system/files/2018-04/eee_2015-2_0.pdf [Consulté le 20/11/2020].
- MANCEAU R., 2015. Val'hor – Code de conduite professionnel relatif aux plantes exotiques envahissantes en France métropolitaine : *Cortaderia selloana* (Schult. & Schult. f.) Asch. & Graebn. [en ligne] : www.codeplantesenvahissantes.fr.
- Pôle d'Information flore-habitats-fonge d'Auvergne-Rhône-Alpes (PIFH), 2020. Fiche *Cortaderia selloana*. [en ligne] : www.pifh.fr [Consulté le 20/11/2020].
- STOP *Cortaderia*, 2020. Stratégie transnationale de lutte contre *Cortaderia selloana* dans l'Arc Atlantique dans le cadre du projet LIFE STOP *Cortaderia*. 70 p. [en ligne] : <https://cloud.cen-nouvelle-aquitaine.org/index.php/s/5A4r8MYn3wzSxGy#pdfviewer> [Consulté le 30/11/2020].
- TISON, J-M, DE FOUCAULT B. (coords), 2014. Flora Gallica. Flore de France. Biotope, Mèze, xx + 1196 p.