



GENTIANA
Société botanique dauphinoise D. Villars

ASSEMBLÉE GÉNÉRALE

RAPPORTS DE L'ANNÉE 2025



RAPPORT MORAL 2025

Assemblée Générale du 28 mars 2026 - Par Serge Risser, président de l'association

Chères adhérentes, chers adhérents,

Je suis ravi de vous retrouver pour notre Assemblée Générale. 2025 est une excellente année pour Gentiana qui compte désormais 612 adhérents, soit 33 de plus que l'année précédente. L'équipe salariée a fourni un travail volumineux, proposant et réalisant des projets principalement pour les collectivités. Cela nous permet de sensibiliser les citoyens aux enjeux de la conservation de la flore patrimoniale et de ses habitats mais aussi aux plantes sauvages de nos rues. La situation financière de l'association est solide, Ophélie continue de veiller au bon suivi administratif et financier de nos projets. Notre trésorier Alain vous détaillera l'état de nos comptes associatifs qui sont consolidés sous le regard de notre expert-comptable.

Gentiana compte désormais 7 salariés permanents : Frédéric, Benjamin, Martin, Antoine, Ophélie, Lucie et Anaïs, que vous connaissez déjà puisqu'elle nous accompagnait déjà en CDD pour nous adapter à la saisonnalité du travail de terrain. Pour la 2^{ème} année, Malo renforçait également l'équipe et sera de nouveau présent ce printemps. Les entretiens annuels des salariés ont bien été réalisés. Gentiana a accueilli 3 stagiaires Léa, Claire et Maxime, et Lucie en service civique. Claire, attachée à l'association, souhaite poursuivre son engagement en rejoignant notre CA comme l'ont fait avant elle Laura, Lucie et Louise, ce qui témoigne d'une bonne dynamique relationnelle entre salariés et CA. Pour bien les accueillir dans nos locaux de la MNE, il a fallu casser quelques cloisons pour intégrer le 3^{ème} bureau au sein du 5 Bir Hak. Salariés et bénévoles bricoleurs nous permettent de disposer aujourd'hui d'un espace de travail plus fonctionnel. Nous avons aussi intégré l'ancienne salle Noctule qui est adaptée au travail sur les échantillons botaniques.

Nous avons atteint la 4^{ème} année de notre projet associatif. L'heure du bilan approche, ce sera pour l'AG l'an prochain et il nous faudra certainement élaborer avec vous un nouveau cycle associatif. Nous nous réjouissons du succès rencontré par les activités proposées à nos adhérentes et adhérents, du panel étoffé de sorties et formations botaniques de tout niveau, des animations proposées par Antoine à des publics souvent tenus éloignés du monde des plantes. Tout au long de l'année, vous recevez une information de qualité dans *la Feuille*, notre publication périodique et vous retrouverez dans notre rapport d'activités l'essentiel des actions réalisées par les salariés et les bénévoles. Sachez que votre bénévolat représente un cumul de 5770 heures, soit l'équivalent de 4 personnes à temps plein !

Sous l'impulsion de Lucie Bauret, le document unique d'évaluations des risques professionnels (DUERP) est désormais un outil de prévention à destination de notre équipe salariée et du bureau qui remplit la fonction d'employeur. C'est rassurant de savoir que des améliorations sont déployées pour les campagnes de terrain. Nous nous sommes également emparés du sujet de la prévention des violences sexuelles et sexistes (VSS) au sein de l'association. C'est une démarche nouvelle qui nous conduit à rappeler que toute discrimination ou violence n'a pas lieu d'être au sein de notre association. Nous nous appuyons sur la charte rédigée par un groupe de volontaires, hommes et femmes, au sein de notre CA. Nous former, vous sensibiliser, agir préventivement et réagir en cas de situation irrespectueuse sont nos engagements.

2026, c'est l'année du million de données que nous comptons franchir pour notre base de données Infloris. 2026, c'est l'année des Convergences Botaniques organisées pour la 1^{ière} fois à Grenoble les 26 et 27 septembre, conjointement avec le Conservatoire Botanique Alpin (CBNA) et sous l'égide de la Société Botanique d'Occitanie (SBOcc).

Nous sommes 20 administratrices et administrateurs, presque à la parité. Toutes nos décisions sont prises en Conseil d'Administration. Je vous remercie sincèrement tous pour le temps que vous accordez à notre vie associative, et plus spécialement Alexandre – sortant du CA – qui va continuer de développer la thématique Habitats au sein de notre Commission Conservation.

En conclusion, Gentiana va de l'avant et son président a le moral !

Serge RISSER, Président.



RAPPORT D'ACTIVITÉS

/ Formation, sensibilisation, communication

// Les activités adhérents

50 sorties botaniques programmées > 609 participants

47 sorties réalisées (dont 10 sorties *Mission flore*)



Mission Flore : Orchis géant à Biviers, le 29 mars, avec A. Briffaud



Himantoglossum robertianum © AM D'Halluin



Leucojum vernum



Sortie Nivéoles de printemps, le 05 mars avec S. Barruel © S. Barruel



Bryophytes de l'Arselle, 7 septembre 2025 avec S. Geoffroy

[Article complet sur cette sortie dans La Feuille n°157](#)



Université bryologique sur un rocher © M. Lefebvre

12 formations > 196 participants

- **2 cours d'initiation à la botanique**

- **Premiers pas en bota**, par A. Briffaud, animateur botanique (3 séances en salle et 3 sorties terrain et **Reconnaissance de la flore iséroise – Niveau 1** : généralités, principes de base et principales familles (7 cours et 3 sorties) - Par Léna Tillet, médiatrice scientifique

- **3 sessions de Niveau 2**

- **Perfectionnement à la reconnaissance des Graminées**, session de 2 jours à Grenoble, par Benjamin Grange, botaniste
- **Fougères et plantes alliées**, 2 jours par Martin Kopf, botaniste > Annulé
- **Perfectionnement à la reconnaissance des saules des étages alpins et subalpins**, une journée, par Frédéric Gourgues, botaniste



- **5 sessions thématiques**

- **Initiation à la Reconnaissance des arbres par les bourgeons**, session de 2 cours par Michel Bizolon, botaniste
- **Plantes hôtes et papillons de jour et de nuit**, 2 journées de cours avec Patrick Rosset, entomologiste
- **Initiation à la mycologie**, lors d'une session de 3 cours, par Michel Bizolon, botaniste, mycologue
- **Les principaux fruits sauvages**, session de 2 cours par Michel Bizolon, botaniste
- **1 journée sur les plantes sauvages comestibles et à usage**, par Mathilde Simon de l'*Echo sauvage*

- **3 ateliers**

- **Initiation à la vannerie buissonnière**, un après-midi de cueillette et tressage, par A. Briffaud
- **Illustration botanique** : 2 sessions de février à mai, et 2 sessions de septembre à décembre, par Lucile Chapsal, illustratrice et conceptrice de jardin
- **Atelier d'illustration botanique dans les serres au jardin des plantes du Muséum**, par Lucile Chapsal



feuille d'hortensia à l'aquarelle

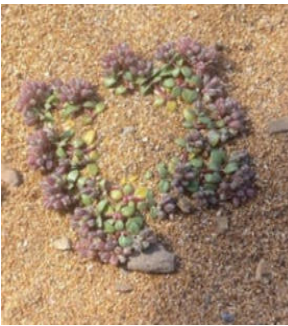
5 sessions botaniques > 114 participants



Session Flore de Porquerolles – Avril 2025



Serapias olbia ©M. Kopf



Polycarpon dunense



Capparis spinosa



Session Flore de Minorque ©C. Berger – Article La Feuille n°155



Astragalus alpinus



Session botanique alpine au Lautaret – Juillet 2025



Saussurea depressa ©M. Kopf

- Session botanique Flore précoce de Porquerolles, du 12 au 14 avril 2025 > 23 participants
- Session botanique – Minorque, du 24 avril au 01 mai 2025 > 15 participants
- Session botanique Flore des Cévennes, du 29 mai au 1 juin 2025 > 18 participants
- Week-end Faune et Flore LPO – Gentiana – Rémuzat, du 17 au 18 mai 2025 > 35 participants
- Session botanique alpine – Lautaret, du 24 au 27 juillet 2025 > 23 participants

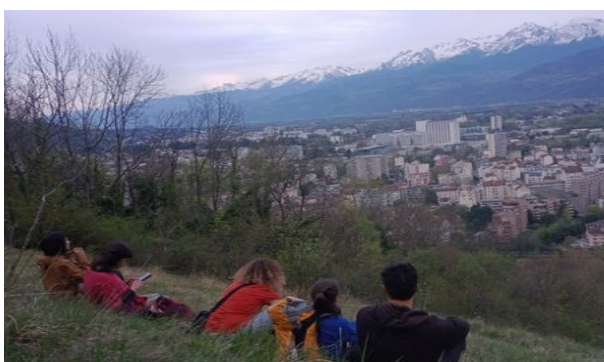
1 groupe jeunes LPO - Gentiana

Coordination du groupe par Benjamin Drillat, Damien Margas (LPO) et Lucie Guichardon (Gentiana)

Sortie vélo ornitho-bota à Montbonnot-Saint-Martin, le 22 mars > 6 participants ; sortie botanique à la Bastille à Grenoble, le 3 avril > 7 participants ; week-end faune/flore à Reymuzat, les 17 et 18 mai > 28 participants ; prospection « Observatoire des messicoles » à Reymure, le 17 juin > 7 participants

4 prospections flore, dont 1 week-end

> 271 membres



Prospections à la Bastille



Prospection Messicoles

Cycle de 7 conférences sur la botanique au jardin

En partenariat avec le Muséum d'Histoire Naturelle de Grenoble

Conférences >>

>> Saison 2024-2025

LA BOTANIQUE AU JARDIN

Gentiana, en partenariat avec le Muséum de Grenoble proposent un cycle de conférences dédié à la botanique.

8
NOV.

La domestication des plantes, par François Parcy, directeur de recherche du CNRS au Laboratoire de physiologie cellulaire et végétale de l'université de Grenoble-Alpes

6
DEC.

Les plantes allélopathiques, par Jean-Pierre Deshaies, formateur en biologie végétale au lycée agricole Reinach

24
JANV.

La permaculture au potager, par Pascal Aspe, docteur en biologie et responsable des jardins de Terre Vivante

14
FEVR.

La syntropie, pour un jardin résilient et abondant, par Pascal Aspe, docteur en biologie et responsable des jardins de Terre Vivante

14
MARS

La plus petite parcelle et la totalité du monde : jardin et biodiversité, par Hervé Brunon, historien des jardins et directeur de recherche en en CNRS)

11
AVRIL

Les plantes comestibles, partenaires d'hier et d'aujourd'hui, par Mathilde Simon, docteur en biologie végétale, fondatrice et formatrice à l'Echo sauvage

06
JUN

Histoire des jardins par Fabrice Lanvin, guide-conférencier et Jean-Pierre Deshaies, formateur en biologie végétale

Auditorium du Muséum d'Histoire Naturelle de Grenoble
Vendredis de 18h30 à 20h - Entrée libre dans la limite des places disponibles



> près de 450 participants



Gentiana
5 place Bir Hakeim
04 76 03 37 37
<https://gentiana.org>
gentiana@gentiana.org



Muséum de Grenoble
1 rue Dolomieu
04 76 44 05 35
www.grenoble.fr

de l'année 2025
que Villars

// Les animations

Les animations pour les quartiers prioritaires de la politique de la ville (QPV)

Financier : Grenoble Alpes Métropole



Animation Ecole Jean-Paul Marat – Franges vertes de Seyssins

Découverte des espaces naturels métropolitains et sensibilisation à la biodiversité à destination des habitants par l'intermédiaire de structures situées dans les quartiers prioritaires de la Politique de la ville (QPV)

Objectif : Encourager les publics qui ne fréquentent ni les espaces naturels métropolitains ni les autres espaces de « nature » à découvrir les ressources à proximité de leurs lieux de vie.

> 20 animations pour découvrir la biodiversité et les espaces naturels métropolitains pour les publics éloignés



Animation MDH Abbaye – Chartreuse Premol

Avec la **Maison de quartier Paul Bert** ; l'association **ODTI**, l'école élémentaire **Jean Marat** ; le **jardin Chantegraine** ; le service des sports de Saint Martin d'Hères ; le **centre social Louis Aragon** de Saint Martin d'Hères ; l'association **Arménie Échange et Promotion** ; la **Maison des habitants Centre ville** ; le **centre de santé Village 2 Santé** ; le **centre de loisirs Iles de Mars** ; la **résidence autonomie Le Lac** ; la **Maison des habitants de La Ponatière** ; le **lycée Pablo Neruda** ; la **Maison des habitants Abbaye** ; le **PAGI** du centre ville ; la **maison de l'enfance Teisseire** ; avec le **Minimistan** en collaboration avec l'**association Weavers France**

> + de 280 participant.es

> 5 des 6 espaces naturels métropolitains visités

Les animations pour le public résidant en EHPAD

Financier : CCAS de Grenoble



L'animation nature comme lien social et paramédical. L'animation proposée permet aux résidents d'entrer dans une dynamique, de créer une rupture dans la routine, et d'apprécier un moment hors des tracas quotidiens.

5 animations auprès de l'EHPAD Lucie Pellat : 4 sorties au parc Paul Mistral, à la Bastille, au parc du Bruchet et une sortie au Musée Hébert (à cause de la météo).

Les animations de sensibilisation à l'ambrosie

Financier : URCP/ARS

> 9 animations réalisées

Sensibilisation auprès des scolaires :

- Animation *Captain' allergeo* pour **deux classes de CM2**, le 11 février à La Frette > 60 participants
- Animation *Captain' allergeo* pour des enfants de **centre de loisirs à Saint Ismier**, tout âge, le **25 avril** > 40 participants

Sensibilisation grand public :

- Stand d'information sur le **marché de Saint Etienne de Saint Geoirs**, le 28 mars > 30 participants
- Chantier d'arrachage le 25 juin, au **Grand-Lemps** > 5 participants
- Animations multi espèces le 22 juillet et le 26 août, dans le cadre de **l'été Oh parc à Grenoble** > 27 participants
- Animation multi espèces, le 19 juin, à **Romans-sur-Isère (Drôme)** > 17 participants

Sensibilisation public relais

- Animation multi espèces le 5 mai, lors d'une journée technique auprès de techniciens à Grenoble > 10 participants

> + 189 personnes sensibilisées

Gestion des expositions

> 63 jours d'expositions, 6 structures emprunteuses

Lycée Pablo Neruda de Saint Martin d'Hères, Drac Nature, Médiathèque de la Cote-Saint-André, la communauté de commune Bièvres Isère, Asso Bien vivre à Vaulnaveys



Les animations d'éducation de l'environnement

Financier : Grenoble Alpes Métropole

Gentiana propose depuis cette année, des séances d'animations d'éducation à l'environnement au sein des écoles maternelles et des primaires.

Une partie des activités est orientée vers les **plantes messicoles** ou « compagnes des moissons », qui ont la particularité de germer dans les **cultures agricoles**. Ses espèces **souvent menacées** par les changements de pratiques agricoles sont pourtant bénéfiques pour la **biodiversité** (abris, nourriture...). Elles contribuent au bon fonctionnement de système agricole et participent indirectement à la pollinisation des espèces cultivées et à la lutte contre les ravageurs des cultures.

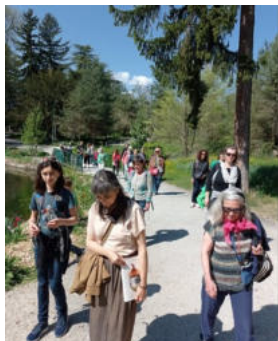


L'autre partie s'attache à la **détermination de la flore urbaine**. Après la prise en main des clés de détermination, il sera possible d'appliquer l'exercice sur un espace naturel proche de l'école afin d'observer la diversité de la flore herbacée mais aussi arborescente. Et il sera possible de prendre part au suivi participatif de la flore urbaine, et d'accompagner le changement de regard des citadins sur les plantes sauvages.



Les animations grand public

Sorties lors Printemps du Climat pour des primaires et des collégiens, avec la Fondation Maïf, 14 et 15/05/2025 ; **Conférence** à la bibliothèque de Sassenage, le 22/04/25 ; **Sortie** au domaine Barnave Saint-Egrève, avec Cythia Dauphiné, le 24/05/2025 ; **Sortie** à la **tourbière du Peuil** avec le Village 2 Santé, le 30/04/25 ; **Balade** lors de la **Fête du miel et de la Nature**, le 25/05/25 à Montbonnot ; **Sortie avec l'autrice-illustratrice Crushiform**, autour de son ouvrage *L'Odyssée des graines*, lors du Printemps du livre, le 05/04/25 ; **Sortie Plantes comestibles à la Biennale de la**



Tronche, le 18/05/25 ; **Sortie Vannerie et balade botanique** avec une classe de CE2 de Crolles à Bernin ; **Sorties** avec le **LEGTA Saint-Ismier** ; **Animations pour les détenus avec le SPIP Varcès Grenoble**, les 23/05 et 01/06 ; **Clean ton quartier** à Saint Martin d'Hères ; **80 ans Peuple et culture** à la Maison des Jeux ; **Sortie botanique en famille** à l'Ovalie, en octobre avec le CCAS de Saint Martin d'Hères, le 28/10/25

// Les sciences participatives

Sauvages de ma rue

Financier : Département de l'Isère

Gentiana anime depuis 2015 le programme Sauvages de ma rue, lors de sorties réparties sur les communes du département de l'Isère. Ce programme de sciences participatives incite le grand public à découvrir l'étonnante diversité des plantes sauvages.

> 9 sorties Sauvages de ma rue

- **Commune de Champ Pre Froges**, le 14/04/25 > 25 participants
- **Commune d'Eybens**, le 02/04/2025 > 25 participants
- **Pour l'alliance Accueil Paysan et Citoyen.nes**, le 12/04/25 > 30 participants
- à la **Bibliothèque de Sassenage**, le 23/04/25 > 13 participants
- **Office du tourisme de Grenoble**, les 11/04/25 et 12/09/25 > 13 participants
- **Fête des oiseaux à Bivier** > 30/03/25 > 20 participants
- 2 animations avec des associations groupes relais :
 - **Initiative pour demain**, le 27/05/2025 au Grand Lemp > 12 participants
 - **Environnement Nature Sassenage**, le 24/06/2025 > 9 participants

> 154 participants



Le festival des Sauvages#4

Assemblée Générale du 28 mars 2026 - Rapports de l'année 2025
Gentiana, Société botanique dauphinoise Dominique Villars

Depuis 2022, des ateliers, des sorties botaniques sont proposées au grand public pour partir à la découverte de la flore urbaine, dans les parcs et les rues de la ville.



Au programme :

- **7 ateliers autour des plantes urbaines** : balade bota en vélo, contes et botanique dans le quartier Mutualité, dessin botanique au jardin des Cairns, cyanotypes à la MNEI, l'intimité des plantes et œuvres d'art en partenariat avec le Magasin – CNAC , vannerie buissonnière aux Eaux-Claires

- **5 sorties de découverte des espèces de la flore sauvage urbaine** : des sorties au parc Paul Mistral, dans le quartier Saint-Laurent, au parc Bachelard

- **9 sorties thématiques autour de la flore urbaine** : les plantes de la Bastille ; l'intimité des plantes au parc Paul Mistral ; les arbres remarquables et biodiversité au parc Paul Mistral ; les familles botaniques dans le quartier Abbaye ; les lichens à Bajatière ; visite du jardin végétal local à la MNE ; gestion des espaces verts et flore sauvage dans le quartier Mutualité

> 21 sorties > 264 participants



Mission Flore

Mission Flore est un inventaire participatif, initié par Tela Botanica et Gentiana, qui incite les citoyens à **devenir des observateurs actifs de leur environnement**, en collectant de données d'observations de la flore. Ils apprennent à reconnaître la flore patrimoniale et/ou les espèces exotiques envahissantes de leur commune. Et peuvent ensuite rejoindre le réseau d'observateurs actifs de la biodiversité.

- **Nivéole de printemps** : 1 sortie organisée à Laffrey, le 05 mars
- **Orchis géant** : 1 sortie à Crolles, le 29 mars
- **Spiranthe d'automne** : 2 sorties organisées, les 17/09 et 08/10 à La Sure en Chartreuse et Saint Martin d'Hères
- **Bunias d'Orient** : 3 sorties organisées, le 04/06, 11/06, 14/06, et le 29/06 à Saint Pierre de Chartreuse, Herbey, Lans en Vercors
- **Observatoire des Messicoles** : 1 sortie organisée à Villefontaine avec le groupe relais **APIE**, le 12/06/25



// Communication

La feuille : 4 publications en 2025

La Feuille, journal d'information de Gentiana est diffusée aux adhérents par mail, puis est disponible en consultation libre sur le site. Elle est également imprimée et envoyée par le biais d'un abonnement annuel.



La feuille n°155
Printemps 2025



La feuille n°156
Été 2025



La feuille n°157
Automne 2025



La feuille n°158
Hiver 2025

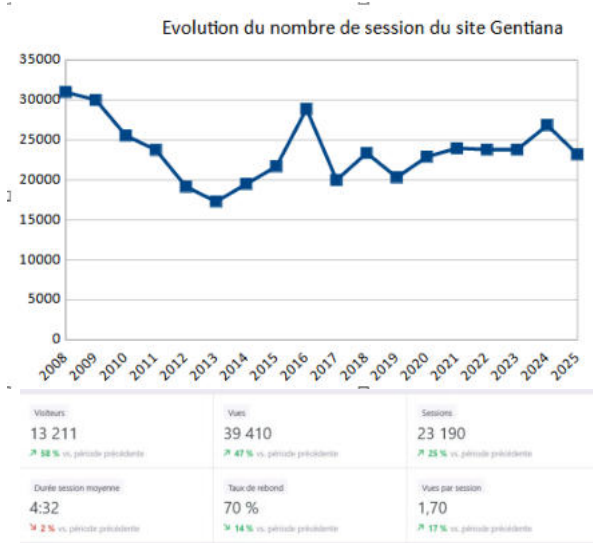
Les stands

Gentiana participe à plusieurs événements pour présenter l'association et sensibiliser le grand public au respect de la flore sauvage.

- Portes ouvertes du **centre horticole de Grenoble**, le 10 mai > 50 personnes
- Conférence Les Plantes de l'extrême, à la conquête des cimes >
- **48 h de l'agriculture urbaine**, le 17 mai > 45 personnes
- **30 ans du Parc de Chartreuse**, le 14 juin > 35 personnes
- **Forum des associations** à Grenoble, le 6 septembre 2025 > 80 personnes
- **Foire Verte du Murier**, le **28 septembre 2025** à Saint Martin d'Hères > 50 personnes
- **Festival Ciné montagne** à Grenoble, du 04 au 08 novembre 2025 > 190 personnes

> Environ 450 personnes sensibilisées

Site internet : <https://gentiana.org/>



Titre	Visiteurs	Vues
Accueil	6765	12272
Agenda	1887	3120
Le CA et l'équipe	1649	2340
L'agenda botanique 2025	909	1449
Sorties botaniques	830	1124
Cours botaniques	728	1051
Consulter la carte de données	697	2156
Adhérer	672	900
Flores et sites de référence	622	763
Nos missions	532	655
Festival des Sauvages #4	517	744
Fiches espèces	501	751
Journal de l'association : la Feuille	492	806
Illustration botanique	491	646
Spécificité de la flore en Isère	429	516
Base de données INFLORIS	388	607
Guides et brochures	327	461
Formations techniques	323	382
La flore patrimoniale	275	331

Le site comptabilise sur 2025 > **23 190 sessions**,

contre 26849 sessions sur 2024. La page d'accueil propose une Une et un agenda recensant toutes les activités Gentiana. La consultation de la carte Inforis Flore de l'Isère reste provisoire, et devrait évoluer favorablement en 2027, avec un accès via Geonature.

Les réseaux sociaux

• Page Facebook

Actualisation régulière des informations, relance pour les sorties et partage des ressentis sur les sorties et animations de l'association > **2995 followers sur Facebook**

• LinkedIn

> **433 followers**

• Instagram

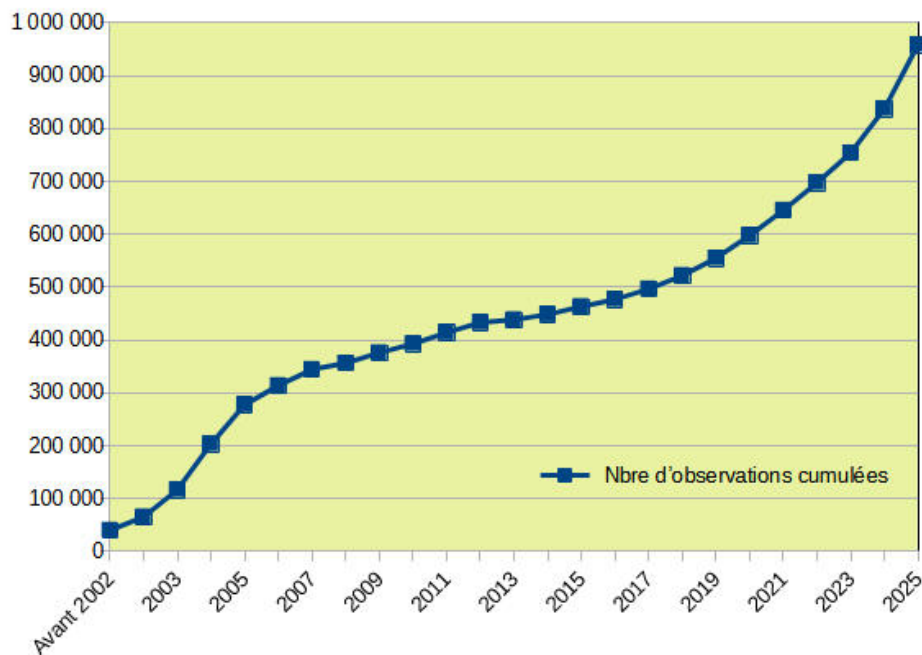
Création d'un compte sur Instagram en 2022, pour poster des photos de la flore de l'Isère.

> **660 followers en 2025**

/ Connaissances et expertises botaniques

// INFLORIS

La base de données INFLORIS



> 121 215 données rentrées en 2025,
pour un total de plus de 958 247 données cumulées.

Une interface graphique interactive pour INFLORIS

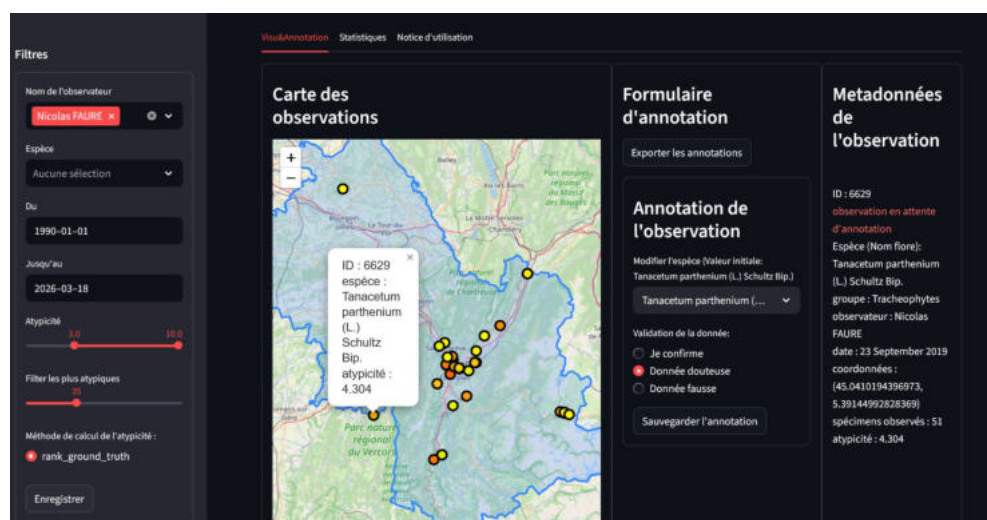
Entre octobre 2025 et janvier 2026, un projet informatique dédié à l'exploitation de la base InFlorIS a été mené par deux étudiant.e.s en dernière année de l'INSA Lyon (Laetitia Guerout et Anthony Journy) supervisés par trois adhérents et bénévoles de Gentiana (Alain Poirel, François Munoz et Nicolas Faure).

Les étudiants ont développé une interface graphique interactive, qui se présente comme un site web, permettant l'annotation de données d'observation de flore. Cet outil exploite la modélisation statistique de distribution potentielle d'espèces développée par Alain Poirel et Nicolas Faure pour évaluer le caractère plus ou moins atypique des observations.

Ainsi, un botaniste ayant observé une espèce classée comme atypique, c'est-à-dire considérée comme peu probable à cet endroit du territoire isérois, la verra mise en évidence par l'outil, et aura la possibilité de la ré-annoter : confirmer la donnée en l'assortissant d'un éventuel commentaire (par exemple : présence d'un micromilieu), ou au contraire marquer la donnée comme fausse (il arrive même aux meilleurs de se tromper) ou incertaine. L'outil permet également d'annoter des relevés en leur assortissant un milieu répertorié dans la littérature.

Cet outil n'est pas encore déployé, mais lorsqu'il le sera, il pourra permettre aux botanistes de terrain qui contribuent à la base InFlorIS d'améliorer la qualité et la précision de leurs données.

La figure ci-contre est une capture d'écran de l'outil développé par les étudiants de l'INSA.



// Les inventaires et expertises botaniques

La commission flore-habitats de Gentiana

Cette commission, portée par Gentiana, a pour objectif d'animer les échanges entre botanistes sur la question de la connaissance et la préservation de la flore sauvage et des habitats naturels du département de l'Isère. Elle permet d'organiser et prioriser les actions de Gentiana en termes de conservation.

Lancée en 2015, la commission prend réellement de l'ampleur à partir de 2022 en intégrant notamment les structures partenaires du territoire alpin. Elle se réunit désormais deux fois par an. Le groupe est composé de botanistes salariés et bénévoles de Gentiana et invite de nombreux partenaires : CEN Isère, CBNA, Département, DDT, INRAE, Société botanique de la Drôme...

En complément, Gentiana anime un groupe de travail sur la thématique « phytosociologie ». Ce groupe plus restreint échange sur la connaissance des végétations du territoire.



A la recherche du Cytise de Sauze (*Cytisus ardoinoi* subsp. *sauzeanus*) à Mayre-Savel (38)

Les inventaires et cartographies d'habitats

- Inventaire **Flore sur les sites et projets de sites d'escalade** dans le cadre du Plan Départemental des Espaces, Sites et Itinéraires (PDESI) – Département de l'Isère
- Cartographie des **communautés végétales forestières de l'ENS de l'Arselle - Lac Achard - Chamrousse** (suite)
- **Etude des milieux ouverts de l'ENS du Col du Coq** – Département de l'Isère (suite)
- Inventaire des **Bryophytes des tuffières** de l'ENS des Gorges du Nan (suite)
- Inventaire et cartographie des **habitats naturels du site Natura 2000 « Marais – tourbière de l'Herretang »** et estimation de leur état de conservation - Parc Naturel Régional de Chartreuse (suite)
- Diagnostic écologique et précision de la cartographie des **habitats du Cirque de Saint Mème** – Parc Naturel Régional de Chartreuse
- **Inventaire des espèces végétales patrimoniales et des espèces végétales exotiques envahissantes** sur le secteur des Grandes Isles – ENS du Bois de la Bâtie – Département de l'Isère
- Suivis des **mesures compensatoires d'AREA**, suivi Flore, avec le CEN Isère Avenir
- Suivi des opérations d'arrachage des EEE au Rabot – Ville de Grenoble



Habitats naturels du site Natura 2000 « Marais – tourbière de l'Herretang »

Les Atlas de la Biodiversité communale

Un ABC est une démarche initiée par une commune afin de mieux connaître, préserver et valoriser son patrimoine naturel. Il consiste à inventorier les espèces animales et végétales et les milieux naturels sur le territoire d'une commune, afin d'en tirer une cartographie des enjeux de biodiversité.

- **ABC Grésivaudan** : accompagnement à la candidature du Grésivaudan d'un Atlas de la Biodiversité interCommunale (ABiC)
- **ABC Montheynard**
- **ABC du Vercors**

Financier : Parc Naturel Régional du Vercors

ABC du Vercors 2025 – 2026

Financier : Parc Naturel Régional du Vercors

L'Atlas de la Biodiversité Communale du Vercors se déroule sur deux années et **25 communes** réparties sur le territoire du Parc Naturel Régional du Vercors en Isère et Drôme. En 2025, les prospections ont permis de relever **12 329 nouvelles données floristiques** pour **1112 taxons**, dont plusieurs espèces protégées : *Epipogium aphyllum*, *Eryngium spinalba*, *Delphinium dubium* et *Hypericum androsaceum*.



Les actions de gestion de sensibilisation et de connaissance des Espèces végétales Exotiques Envahissantes

Financeurs : Ministère de l'écologie (Fond vert) - Direction Départementale des Territoires
Département de l'Isère - Grenoble Alpes Métropole – Ville de Grenoble



L'objectif global de ces actions est de sensibiliser les acteurs aux problématiques des espèces végétales exotiques envahissantes, de diffuser les bonnes pratiques, et de favoriser l'émergence d'une stratégie de lutte commune.

- Poursuite du programme, initié en 2020, d'**actions de lutte contre les espèces végétales exotiques envahissantes** à l'échelle du département de l'Isère – établissement d'une stratégie départementale – DDT de l'Isère
- **Mise à jour du livret « Espèces Exotiques Envahissantes »** éditée en 2006 par Gentiana et le Département de l'Isère – Département, Grenoble Alpes Métropole de l'Isère, Direction Départementale des Territoires de l'Isère.
- **Poursuite des suivis (initiés en 2022) d'une expérimentation de plantation concurrentielle** face à la Renouée – Grenoble Alpes Métropole – suivi réalisé le 3 juin 2025.
- Suivi des opérations d'arrachage des espèces exotiques envahissantes sur le Rabot – Ville de Grenoble
- **Amélioration de la connaissance et de la gestion du Bunias d'Orient**

Assemblée Générale du 28 mars 2026 - Rapports de l'année 2025
Gentiana, Société botanique dauphinoise Dominique Villars

Financier : Ministère de l'écologie (Fond vert)

La projet s'est poursuivi par la réalisation de suivis de parcelles et de placettes identifiées. L'animation de 2 sorties : le 4 juin à Saint-Pierre-de-Chartreuse (annulée pour cause d'orages), le 11 juin à Romage, ainsi qu'un chantier d'arrachage, en partenariat avec le département de l'Isère à La Mure, le 14 juin, ont permis de sensibiliser les participants.

3 réunions techniques d'information ont été organisées, le 16 avril à Monestier du Percy, le 18 avril à Lans-en-Vercors et le 30 juillet à l'alpage du Charmant Som (annulée). Tout au long de l'année, il y a eu une veille et des prospections sur des secteurs prioritaires. Un courrier d'alerte a été adressé aux communes concernées par l'apparition et la croissance du bunias d'orient. Ce retour d'expérience a été rédigé afin d'alimenter le centre de ressource national EEE.



/ Actions de conservation flore et habitats

// Un chantier de plantation d'arbustes en Végétal Local

Financier : Grenoble Alpes métropole

Ce chantier s'est déroulé le 15 novembre 2025, et a mobilisé une vingtaine de bénévoles enthousiastes et motivés. L'objectif est de planter des arbustes issus de la filière Végétal local (saules et bourdaines) et favorable à la biodiversité au Parc de l'Ovalie à Sassenage.



// Connaissance et valorisation des espèces végétales aquatiques méconnues

Financeurs : Département de l'Isère, Grenoble Alpes Métropole

Gentiana entreprend sur le long terme, d'établir un bilan des connaissances et d'entamer une campagne de prospection. L'action a pour objectif de mettre à jour la cartographie des espèces aquatiques (atlas départemental) et de hiérarchiser les enjeux (menaces et conservation) pour chaque taxon en vue de contribuer à l'élaboration d'une future liste rouge pour les characées.

Enjeux de connaissance et de conservation

Les espèces végétales aquatiques telles que les characées, les potamots et les callitriches jouent un rôle important dans les écosystèmes aquatiques en contribuant à l'oxygénation des masses d'eau, à leur transparence et au stockage de certains substances comme l'azote et le carbone. Il s'agit de milieux très favorables à la faune aquatique (poissons, amphibiens, insectes...), offrant notamment un refuge pour la reproduction ainsi qu'une ressource alimentaire importante.



La plupart de ces espèces de plante sont très sensibles à l'eutrophisation et aux modifications du milieu. De ce fait, elles jouent le rôle de bioindicateurs (intégrées dans l'Indice Biologique des Macrophytes de Rivières et des Lacs, IBMR et IBML). De plus, ces espèces peuvent également définir des habitats naturels dont certains sont d'intérêt communautaire (ex : Tapis de Characées code 3140 de la Directive Habitats).

Pour autant ces espèces sont mal prises en compte dans les évaluations et diagnostics écologiques du fait à la fois de certaines difficultés de détermination mais également du manque de prise en compte dans les listes rouges.

En effet, il n'existe pas de liste rouge actuellement pour les Characées. Pour d'autres taxons tels que les Callitriches, les Renoncules aquatiques et les Potamots, plusieurs espèces présentent le statut Non Evaluées (NE) dans les listes rouges en raison du manque de connaissance (doutes persistant sur leur présence sur le territoire, méconnaissance de leurs dynamiques de population...). Par ailleurs, même pour les taxons ne présentant pas de difficulté d'identification, la répartition de beaucoup de ces taxons est probablement méconnue du fait de la difficulté d'observation et/ou de prélèvement d'échantillons.

Rappel et définitions

Les plantes associées aux milieux humides et aquatiques sont généralement répartie au sein de trois catégories en fonction de leur dépendance à la présence d'eau.

Les hygrophytes : plantes colonisant les rives, supportant des inondations de plusieurs semaines/mois.

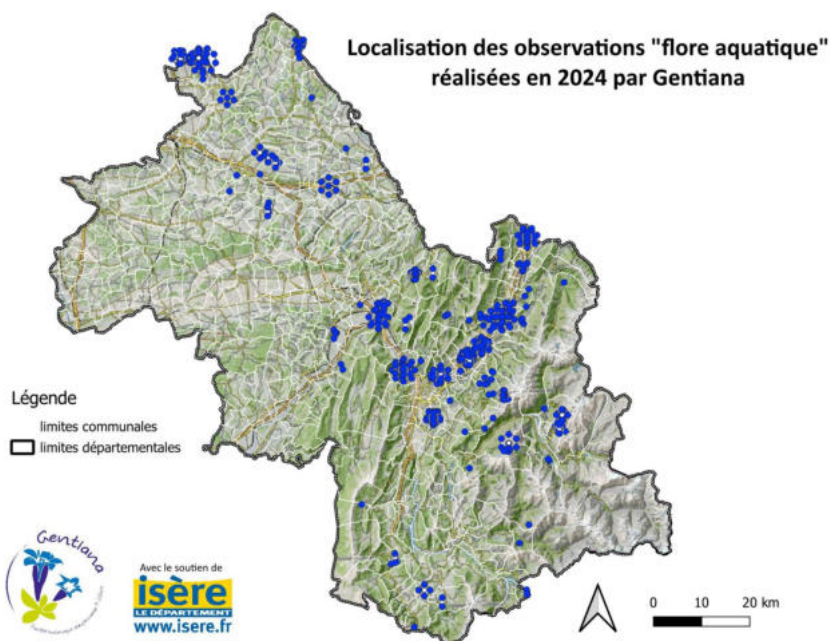
Les hélophytes : plantes à base immergée la grande majorité de l'année. Elles développent un appareil végétatif et reproducteur totalement aérien. Les uns commencent leur cycle à l'état submergé, les autres comme un végétal terrestre.

Les hydrophytes : végétaux qui développent la totalité de leur appareil végétatif (tiges, racines, feuilles) sous l'eau ou à la surface. L'eau représente le milieu qui les héberge, qui les soutient, qui les véhicule, qui les conserve et qui assure toutes les exigences de leur reproduction, de leur développement et de leur nutrition.



Résultats de la campagne de terrain 2024

Les prospections de terrain de l'année 2024 ont permis de collecter 579 observations portant sur 80 taxons parmi la liste d'étude. La localisation des observations est présentée par la carte.



Observations notables et commentaires

La première année de prospection a permis de faire évoluer la connaissance sur un certain nombre de groupes ou taxons.

Globalement, la connaissance sur les characées s'est améliorée avec quelques observations singulières :

Nitella hyalina, première mention pour le département de l'Isère sur le plan d'eau de « Vercors » (communes de Saint-Ismier et Le Versoud). A ce jour, elle n'a été observée que sur ce seul plan d'eau mais la population semble abondante. Des prospections complémentaires pourraient permettre de découvrir d'autres localités dans les milieux proches.

Certaines autres characées, peu communes ont été observées. On peut citer l'exemple de *Chara virgata* dont la présence a été confirmée sur la commune d'Huez, ou encore *Nitella gracilis* sur le Plateau du Taillefer. Les observations de 2024 ont également permis d'affiner la connaissance sur les aires de répartition, pour des taxons peu observés (exemple : *Nitellopsis obtusa* dans le Grésivaudan).

Les prospections de terrain ont porté également sur la recherche de *Utricularia tenuicaulis* dans le secteur du Grésivaudan où elle est potentielle. Sa présence n'a pas pu être établie avec certitude. Des recherches complémentaires sont donc nécessaires.

La présence d'une nouvelle espèce exotique envahissante a été confirmée. Il s'agit du *Lagarosiphon major* formant d'importants herbiers sur un plan d'eau situé sur la commune de La Terrasse. Une unique localité est connue à ce jour, mais compte tenu du caractère envahissant de l'espèce, il est possible que d'autres sites soient colonisés.

// Les fiches d'alerte espèces patrimoniales

Financier : Département de l'Isère

Rédiger un document de synthèse pour informer et fédérer les acteurs du territoire sur un enjeu flore d'ampleur départemental.

L'espèce choisie cette année, est le *Pinguicula rosea*, espèce emblématique de Belledonne et de l'Isère. Une fiche d'alerte est en cours de rédaction sur cette espèce patrimoniale, avec description, confusion possible, répartition...



// Programme d'actions en faveur des pelouses sèches

Financier : Département de l'Isère

Le programme d'actions accompagne et sensibilise des exploitants agricoles en concevant une conduite de pâturage, qui permet de mieux valoriser les pelouses sèches, et de limiter leur fermeture. Les pelouses sèches représentent en effet une ressource fourragère importante ; et elles sont également un système complexe soumis à des dynamiques de fermeture, que ce soit par les ligneux et/ou des végétations herbacées comme le brachypode.

Un diagnostic flore et végétation a été réalisé sur une exploitation à Venon pour faire le point sur les enjeux flore. Deux journées, les 24 avril et le 16 septembre 2025 ont été dédiées à l'accompagnement d'un exploitant, Rémi BOLLINET, éleveur ovin à Venon.



// Valorisation, préservation de la flore messicole

Financeurs : Département de l'Isère – Fond Vert



Mise en place d'actions de valorisation et de conservation des plantes messicoles avec les collectivités territoriales ou les agriculteurs : réensemencement et renforcement des populations de messicoles en parcelles agricoles ; semis en fleurissement urbain et/ou pédagogique ; sensibilisation sur la thématique des messicoles (animations, conférences, chantiers participatifs, observatoire des messicoles, etc.)

2 types de réintroduction :

- **en parcelles agricoles** : recherche d'exploitations et de cycles de cultures adaptés, ensemencement de bordures d'un mètre de large et suivi de l'évolution.
- **en fleurissement urbain ou pédagogique** : avec les collectivités, actions pédagogiques + conservatoires (récolte).

10 espèces sont plantées : Bleuet, Coquelicot, Vesse de Hongrie, Nielle des blés, Bifora rayonnant, Dauphinelle des champs, Orlaya à grandes fleurs, Buplèvre à feuilles rondes, Vachère et Adonis flamme
> **dont 4 très menacées d'extinction (Buplèvre, Dauphinelle, Adonis et Vachère).**

Une large gamme testée de type d'exploitations (labour, non-labour, avec ou sans herse-étrille, pâturage, etc.) et de type de cultures (blé, orge, seigle, avoine, méteil, triticale).

Les sites impliqués dans la démarche en 2025

L'ensemble des sites impliqués dans la démarche fonctionne sur la base du volontariat des exploitants, des gestionnaires et/ou responsables.

Exploitations agricoles

✓ Cornillon-en-Trièves - Domaine des Hautes Glaces

7 parcelles \approx 1 375 m²
Semis 2021, 2022, 2023, 2024, **2025**
Suivi 2022, 2023, 2024, **2025**

✓ Clelles – Ferme Gabert

9 parcelles \approx 1 490 m²
Semis 2021, 2022, 2024, **2025**
Suivi 2022, 2023, 2024, **2025**

✓ Nantes-en-Ratier – Graine de Thônes

4 parcelles \approx 770 m²
Semis 2023, 2024, **2025**
Suivi 2024, **2025**

✓ Sainte-Luce – Ferme de Sainte Luce

1 parcelles \approx 75 m²
Semis 2024
Suivi **2025**

✓ Torchefelon – Ferme du Pic Bois

2 parcelles \approx 400 m²
Semis 2020, 2024, **2025**
Suivi 2021, 2022, **2025**

> En 2025, en parcelles agricoles >
10 parcelles semées (2020 m²)
> **14 parcelles suivies (transects)**

Volet pédagogique

✓ Grenoble- Jardin devant l'ex-Maison de la Nature et de l'Environnement de l'Isère

Semis 2020, 2021, 2022, 2023, 2024 et **2025**
1 parcelle \approx 10 m²

✓ Ville de Meylan

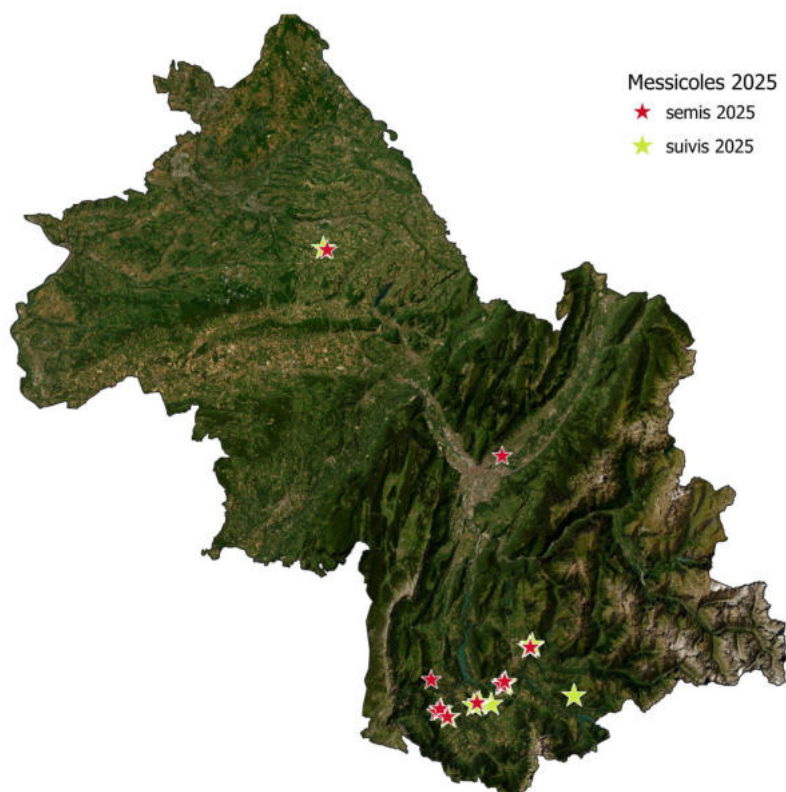
Semis en 2025 avec les services techniques de la commune
1 linéaire \approx 20 m²



> En 2025, en fleurissement urbain et pédagogique > semis sur la commune de Meylan

Suivi des parcelles de réintroduction

Les sites de réintroduction font l'objet d'un suivi annuel par transect « aire contact » (présence/absence par m²).



Chiffres totaux de 2020 à 2025

- > **11 communes** de réintroduction
- > **7 630 m²** ensemencés + suivis
- > **11 espèces** différentes semées

Actions de sensibilisation autour des messicoles

2 sorties découverte des messicoles (et de l'observatoire des messicoles) :

- une sortie **découverte et inventaire des messicoles** sur la plaine de Reymure (Varces-Allières-et-Risset) dans le cadre du groupe jeune LPO/Gentiana, le 17 juin
- une animation de **découverte des messicoles et de l'observatoire des messicoles** (en collaboration avec l'APIE), le 12 juin
- **4 animations dans les écoles primaires**
- **Diffusion de l'affiche « Ici on préserve les plantes des moissons »**



// Actions du Plan National d'Actions Pelouses sableuses

Financeurs : Fond Vert – En partenariat avec le CBNA

Les actions du Plan National d'Actions Pelouses sableuses doivent permettre :

- d'améliorer l'état des populations des espèces végétales visées et de restaurer les habitats,
- de gérer et protéger les sites et les espèces inféodées à ces habitats,
- de faire connaître les enjeux liés aux espèces, aux habitats et aux sites, aux différents acteurs concernés.



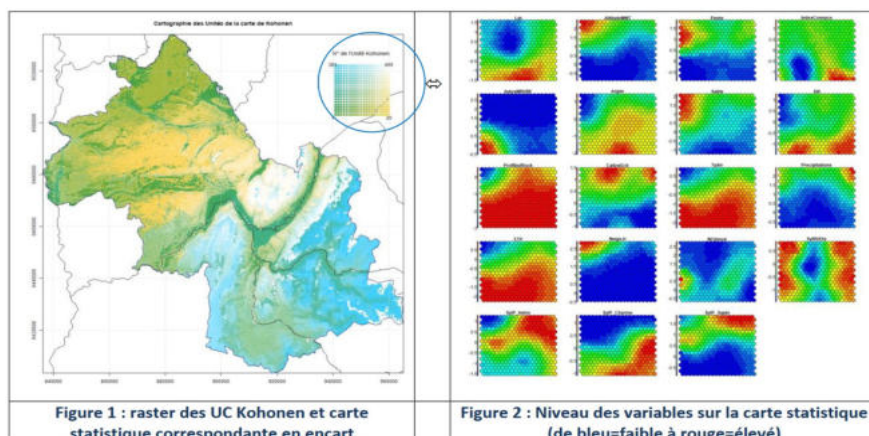
En partenariat avec le CBNA, l'objectif est de contribuer à la mise en œuvre du Plan National d'Actions en faveur des pelouses sableuses continentales du sud-est de la France et des espèces patrimoniales qu'elles abritent, principalement afin d'améliorer l'état des populations des espèces végétales et restaurer les habitats. La première étape consiste à développer un outil cartographique de prédiction afin de localiser de nouveaux sites encore non identifiés.

/ Développer une cartographie prédictive

L'objectif est d'adapter et d'améliorer la cartographie prédictive, pour aboutir à des protections fortes en Isère en lien avec la Stratégie des Aires Protégées de l'Isère. Afin d'orienter les prospections de terrain, la première étape consiste à générer une carte prédictive des sites favorables sur l'ensemble du territoire du PNA. Il s'agit d'adapter et d'améliorer un outil de modélisation existant déjà développé en interne par Gentiana pour le département de l'Isère.



Pelouses sableuses continentales



Améliorer la précision des résultats en intégrant de nouvelles variables,

- ✓ Étendre l'emprise à l'ensemble de l'aire géographique du Plan National d'Actions Pelouses sableuses.
- ✓ Tester différents paramétrages
- ✓ Affiner les résultats
- ✓ Réaliser des vérifications de terrain

Plus d'information sur la modélisation statistique des espèces et communautés végétales d'Isère, dans l'article d'A. Poirel, dans *La Feuille* n°154

// Développement de la filière Végétal local

Financier : Département de l'Isère

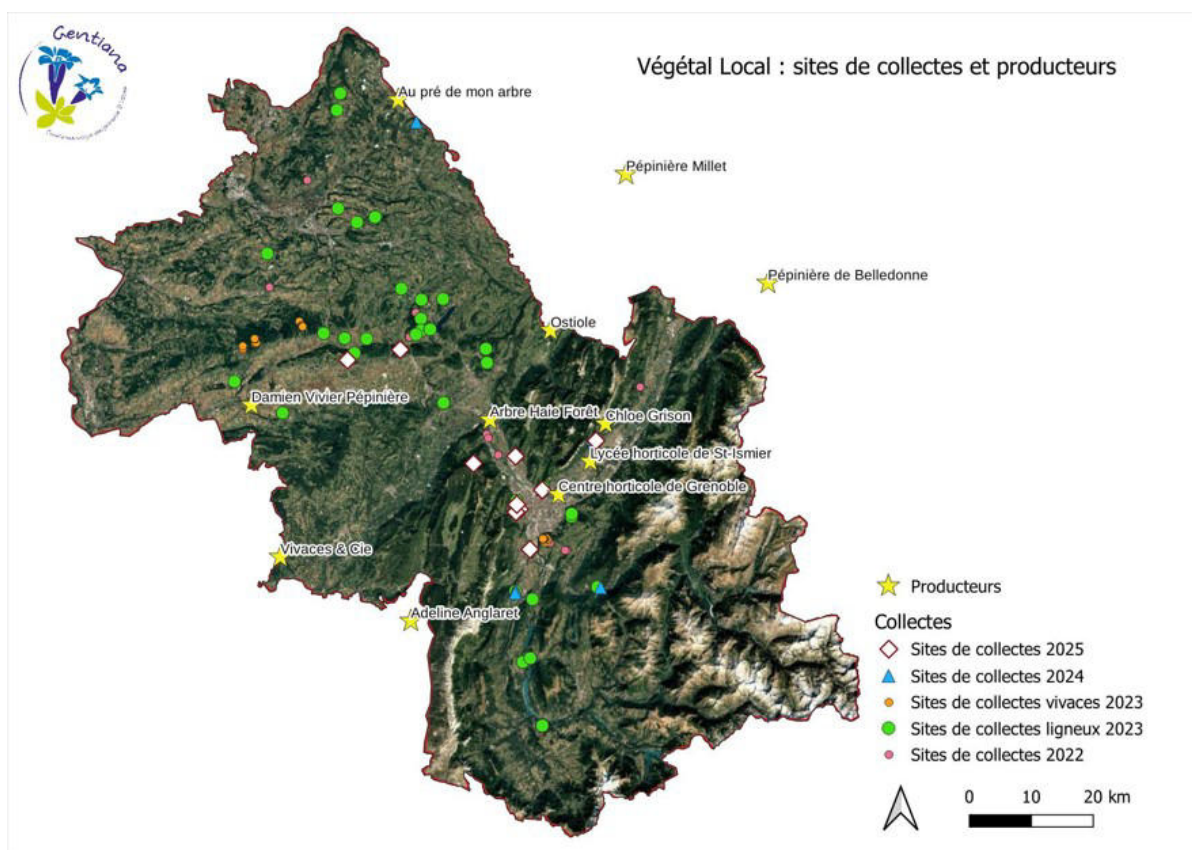
L'objectif est de construire et développer une filière de production « Végétal Local », avec le groupe départemental-Haies.

Collecte et mise en production des semences de vivaces et de ligneux

La collecte de graines s'est étalée sur douze journées, entre juin et octobre, sur 10 sites à travers le département (principalement en zone Alpes). Quelques sorties ont été réalisées en groupe, notamment avec certain(e)s pépiniéristes afin de les initier aux techniques de collecte et de les accompagner dans la détermination des espèces ciblées.

Au total, plus de **4,300 kg de semences ont été collectées**,
>>**40 différentes espèces** de ligneux et de vivaces.

Localisation des sites de collectes (vivaces & ligneux)



Collecte



Récolte



Dépulpage



Mises en production centre horticole

Mise en production T. Roche

Accompagnement des pépinières

Un accompagnement de certaines pépinières a été poursuivi .

Cet accompagnement est réalisé à travers l'organisation de réunions pour permettre des temps d'échanges et du conseil en matière de collecte et de liste d'espèces ciblées (intérêt, écologie, détermination etc.).

Ces rencontres ont également permis de suivre l'avancement des productions 2024 et d'obtenir les premiers retours d'expériences sur certaines espèces, notamment sur les vivaces.

Les différents producteurs avec qui Gentiana a travaillé en 2025 :

Pépinières déjà labellisées VL : Damien Vivier, EPLEFPA Grenoble (Lycée horticole de St Ismier), Arbre Haie Forêt

Pépinières en cours de labellisation : Ostiole (Kévin Bioud), Au pré de mon arbre (Thomas Roche), Centre horticole de Grenoble.



Collaboration avec les autres acteurs de la filière

L'ensemble des travaux a été effectué en lien avec plusieurs structures agissant pour le développement du Végétal Local en zone Alpes (CBNA, FDC38, Arbre Haie Forêt) et en zone Bassin Rhône Saône Jura (JNE). L'objectif est de **multiplier les outils de partage** et de veiller à une **cohérence territoriale** dans le fonctionnement de la filière.

Par ailleurs, le recours au Végétal Local dans les aménagements a très fréquemment été préconisé dans d'autres projets divers de l'association (ex : plan de gestion différenciée).

/ Conseil aux collectivités et accompagnement des agents pour gestion des espaces communaux et privés

// Journée technique *Gestion des prairies urbaines*

Financeurs : Département de l'Isère, Grenoble-Alpes Métropole et soutien logistique de la Ville de Grenoble

L'objectif de cet événement est de permettre d'échanger sur les savoirs, les expériences et les demandes autour des nouvelles pratiques de gestion des espaces verts plus respectueuses de la biodiversité et de l'environnement en général. Ainsi cette journée s'adresse aux différents acteurs du territoire : communes, aménageurs, institutions, bureaux d'études, gestionnaires d'espaces naturels...



Programme et intervenants



Le vendredi 21 novembre, une centaine de personnes s'est réunie à l'auditorium du Muséum d'Histoire Naturelle de Grenoble pour participer à la journée technique organisée par Gentiana, sur la thématique *Gestion des prairies urbaines*.

Lors de cette journée, plusieurs représentants de **structures intervenantes** se sont succédées : **Université Paris Cité, Vigie Nature (MNHN/OFB), CEN Avenir Isère, GP Rive droite (Bordeaux), Université Grenoble Alpes, Ville de Lyon, Ville de Grenoble, Gentiana**

>> 8 intervenants

PROGRAMME

9h00	Accueil
9h20	Introduction à la journée
9h30	Effets des pratiques de fauches et du contexte paysager sur les communautés de plantes et de papillons des prairies urbaines Clément GROS - Université Paris Cité
10h15	(Visio) Le protocole Florilèges : les sciences participatives comme outil de suivi des prairies urbaines Ania SCHLEICHER - Vigie Nature (MNHN, OFB)
10h45	Pause
11h00	Pâturage extensif en contexte péri-urbain : REXP sur l'ENS du coteau des Périlles Alix GUEDOU - Conservatoire d'espaces naturels de l'Isère
11h45	(Visio) Plan de gestion dans un parc urbain sur la métropole de Bordeaux : gestion des milieux ouverts par le pâturage Mathilde VERGER - GP Rive droite
12h00	Pause déjeuner
13h30	Ouverture de l'espace café
14h00	Les prairies du campus universitaire de Saint Martin d'Hères Jean-François Vaillant - Université Grenoble Alpes
14h30	Bilan technique et retour d'expérience sur la pratique de la fauche avec export à la ville de Lyon Eric CHAPUIS - Ville de Lyon
15h00	Pause
15h15	Etre fauchées : la richesse des prairies pauvres à Grenoble Christine SIMOENS - Ville de Grenoble Martin Kopf et Malo Hamburger - Gentiana
15h45	Dix années de recul sur les relations citadins/nature Clément GROS - Université Paris Cité
16h15	Temps d'échanges
17h00	Clôture de la journée

Les participants

>> Plus de 98 participants

(98 présents et 15 personnes en visioconférence)

Détails des structures participantes

47 collectivités, 17 bureaux d'études (paysage et biodiversité), 2 entreprises d'aménagement, 17 associations, CAUE, INRAE, PNR...



Amélioration de la connaissance et enjeux de la flore sauvage spontanée (Ville de Lyon)

La Ville de Lyon a lancé à l'automne 2023 un projet visant des actions en faveur de la biodiversité sur le territoire lyonnais. La volonté de la Ville est de progresser dans la connaissance, la préservation et la valorisation du patrimoine naturel, de favoriser la fonctionnalité des écosystèmes urbains et de leurs trames ainsi que de répondre aux attentes des Lyonnais.es en matière d'implication citoyenne.

Dans ce cadre, l'association Gentiana a été retenue pour améliorer les connaissances et les enjeux liés à la flore sauvage spontanée de la Ville de Lyon. L'objectif de l'action est de réaliser une mise à jour de la connaissance de la flore sur le territoire communal. Cette étude a débuté en 2024, avec une première partie de synthèse (à l'échelle communale) des données existantes et de définition des enjeux pour la flore et une seconde partie d'inventaires ciblés sur le Parc de la Tête d'Or.

En 2025, Gentiana a poursuivi son action pour l'amélioration de la connaissance et sa prise en considération dans la gestion de l'espace public. Les prospections portent plus particulièrement sur les sites labellisés « écojardin » dont la ville de Lyon est gestionnaire.

Par ailleurs, Gentiana a contribué par une relecture critique, à la rédaction du contenu de la Stratégie Biodiversité de la Ville de Lyon.

Document consultable sur <https://www.actu-environnement.com/media/pdf/news-46425-lyon-strategie-biodiversite-2025.pdf0>

// Conseils aux collectivités et privés

- **Suivi des végétations des espaces verts et inventaire et typologie des prairies urbaines** de la Ville de Grenoble
- **Diagnostic biodiversité et gestion différenciée** sur le site industriel de l'entreprise Alhstrom à Brignoud
- **Diagnostic biodiversité et gestion différenciée** sur le site de la Maïf à Vienne
- **Accompagnement pour le plan de gestion différenciée** de la commune de Huez (suite)
- **Accompagnement pour le plan de gestion différenciée** de la commune de La Buisse (suite)

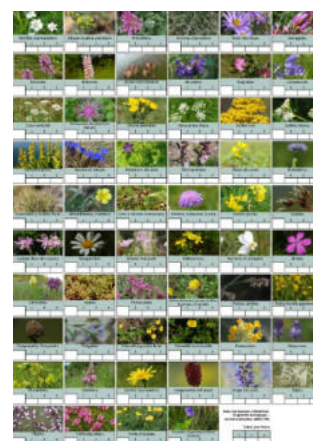
/ Formations pour les collectivités, associations...

- **ABC du Vercors : méthodologie et enjeux flore-habitats** pour les services civiques du PNR Vercors, le 24 avril 2025

- **Mesures AgroEnvironnemental** : Financeur : Service Agriculture du Département de l'Isère
En 2025, encadrement ou co-encadrement de **4 formations MAE à destination des agriculteurs** dans le cadre des MAEC. Ces formations visaient en particulier les mesures PRA1 (prairies fleuries). Une formation a été réalisée dans le cadre du PAEC Belledonne sur la commune des Adrets, 2 pour le PAEC Grand Sud Isère (GSI) en Trièves à Saint Michel les Portes) et en Matheysine à Nantes-en-Ratier)- PAEC GSI , une pour le PAEC Vercors à Autrans-Méaudre :

- Formation sur les **habitats forestiers** pour l'ONF

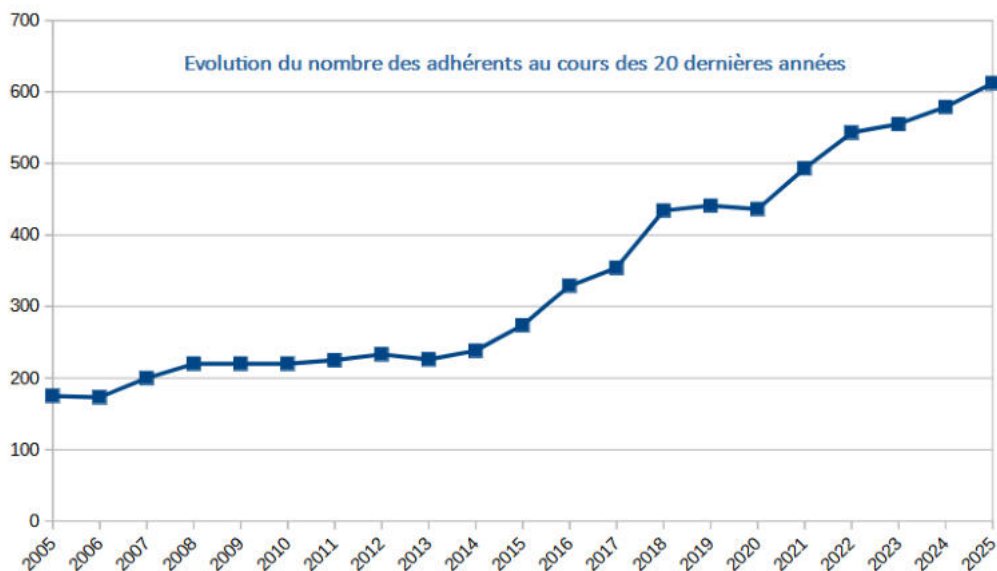
- Formation pour les **Accompagnateurs Moyenne Montage (AMM)** avec ADAM38, avec la présentation des espèces patrimoniales de l'Isère



/ Vie associative

// Les adhérents

- **612 adhérents - (579 en 2024) :**
 - 12 associations et collectivités
 - 74 familles (= 148 adhérents)
 - 9 adhésions soutien
 - 129 petits budgets
 - 314 individuels



// Le Bureau et le Conseil d'Administration

- **20 administrateurs dont 8 membres du bureau**

Serge RISSER > Président	Catherine BRETTE > Vice-Présidente
Alain BESNARD > Trésorier	Matthieu LEFEBVRE > Trésorier adjoint
Françoise AILHAUD > Secrétaire	Alexandre BALLAYDIER > Secrétaire adjoint
Pascale BERENDES > Déléguée aux animations	
Lucie BAURET > Déléguée chargée de sécurité et DUERP	

- **10 réunions du Conseil d'administration - réunions de bureau dématérialisées**

- **Représentations au CA des associations**

5BIR'HAK > Titulaire : Catherine Brette / suppléante Françoise Ailhaud

CEN Isère Avenir (CA) > Titulaire : Roger Marciau / suppléant Nicolas Jaeger

- **Comités de sites**

ENS Montfort > Roger Marciau / suppléant Alain Poirel

ENS Héretang > Roger Marciau / suppléant Serge Risser

ENS Verronnière > Roger Marciau / suppléante Nicolas Jaeger

ENS Comboire > Nicolas Faure / suppléante Lucie Bauret

ENS des Falaises du Vercors > Nicolas Jaeger / suppléante Catherine Brette

RNR Drac > Titulaire Alain Poirel / suppléant Nicolas Faure

RNR Jarrie > Pascale Berendes / suppléante Laura Jameau

SYMBHI > 2 titulaires : Alain Poirel et Roger Marciau / Nicolas Jaeger

Assemblée Générale du 28 mars 2026 - Rapports de l'année 2025
Gentiana, Société botanique dauphinoise Dominique Villars

PAPI Drac > Roger Marciau / suppléante Pascale Bérendes/Alain Poirel
 Natura 2000 (Belledonne ; Taillefer > Nicolas Jaeger ; Bourg d'Oisans > Nicolas Jaeger, Alain Poirel/
 suppléant Roger Marciau
 Natura 2000 (Isle Crémieu) > Alexandre Ballaydier / suppléante Sabine Geoffroy
 Projet Bastille – Rachais > Samuel Barruel > suppléant Anne Le Berre
 RNR Saint-Bonnet : Elisabeth Spörli
 ENS des Séglières > Nicolas Jaeger / suppléant Samuel Barruel
 PNR Vercors > Roger Marciau / suppléante Lucie Bauret
 PNR Chartreuse > Lucie Bauret / suppléant Alexandre Ballaydier
 Site du saut du Moine > Pascale Bérendès / Philippe Argée
 ENS Bois de la Bâtie > Alain Poirel / suppléant Philippe Argée
 ENS Taillat > Alexandre Ballaydier / Lucie Bauret
 Etang du Grand Albert et du Petit Coquet > Nicolas Jaeger / suppléant Serge Risser
 ENS des plateaux des Ramées > Roger Marciau / suppléant Pierre-Eymard Biron

// Les moyens

- **6 salariés permanents**

Ophélie BOUQUIN > Chargée administrative et financière
 Antoine BRIFFAUD > Chargé des animations
 Frédéric GOURGUES > Coordinateur
 Benjamin GRANGE > Chargé d'études flore et habitats
 Lucie GUICHARDON > Chargée d'études flore et habitats
 Martin KOPF > Chargé de projets flore



- **3 salariés en CDD renfort :**

Anaïs MAS > chargée d'études flore et habitats, 9 mois
 Malo HAMBURGER > chargé d'études gestion différenciée
 et Végétal Local, 8 mois
 Maxime Marchal > chargé d'études flore et habitats, 3 mois



- **1 Volontaire en Service Civique :**

Lucie BLONDEAU > sciences participatives, 5 mois

- **3 stagiaires**

Claire COURTANT > Inventaire ABC Vercors, 6 mois
 Maxime MARCHAL > Inventaire Flore ABC Monteynard , 6
 mois
 Léa SIMONIN > Suivi flore RNR des Isles du Drac, 6 mois

- **De nombreux bénévoles actifs**

- Décompte du temps de bénévolat dans les activités de Gentiana :

- Cours, conférences, animations, chantiers et sorties : 864 heures
- Prospection, saisie de données, Infloris et conservation : 3649 heures
- Communication et autres missions : 371 heures
- Administration générale et représentation (par les membres du CA) : 886 heures

>> Total : 5 770 heures >> 98 090 €

A titre de référence : pour 35H par semaine sur 45 semaines (52 moins congés et jours fériés) - Temps de travail
 1 personne = 1 575 heures

// Prévention Violences sexistes et sexuelles (VSS)

En septembre 2025, le Conseil d'Administration s'est engagé à lutter contre les violences sexistes et sexuelles (VSS) qui pourraient être exercées dans le cadre du fonctionnement de l'association ou de rassemblements, tant internes qu'externes, en ce qu'elles nuisent à son bon fonctionnement et à ses valeurs.

Un groupe de travail spécifique s'est constitué afin de rédiger une charte et de mettre en place des outils de sensibilisation, de prévention et de gestion des VSS.

Cette démarche s'inscrit dans une lutte globale contre toute forme de discrimination.

// Adhésions, réseau et partenaires

- **Adhésions** : Conservatoire des Espaces Naturels 38 Avenir, France Nature Environnement Isère, Société Française d'Orchidophilie Rhône-Alpes, SBocc
- **Réseaux** : Pôle d'Information Flore-Habitats, Flore sentinelle, Réseau Éducation Environnement 38
- **Partenaires stratégiques** : Conservatoire Botanique National Alpin, Conservatoire des Espaces Naturels 38 Avenir, LPO Isère, Tela Botanica, Muséum de Grenoble, Grenoble-Alpes Métropole, Ville de Grenoble, Département de l'Isère, DDT38, Fonds Vert
- **Partenaires techniques et territoriaux** : APIE, Arnica Montana, Centre de Géologie de l'Oisans, Domene 2050, Flavia, Initiatives pour demain, Lo Parvi, Nature Vivante, Nivéole, Société botanique 26, Le Pic Vert
- **Associations et collectivités adhérentes** : Association Renouveau Herboristerie, Club Alpin Français Grenoble Oisans, Collectif Grand Albert, Environnement Nature Sassenage, Lo Parvi, Nivéole, S Eau S Environnement, Société Française d'Orchidophilie Rhône-Alpes, Société Linnéenne de Lyon. Communes d'Eybens, Saint Martin d'Uriage, Seyssins, Villard-Notre-Dame

RAPPORT FINANCIER

Par **Alain Besnard** – Trésorier de l'association

Information sur les évolutions du suivi comptable de Gentiana en 2025

Comme annoncé à l'Assemblée Générale de l'année dernière, nous avons adopté, en 2024, le plan comptable des associations du règlement ANC N°2018-06, avec les normes comptables du secteur non lucratif.

De ce fait, nous étions l'an passé dans une phase transitoire, et les données comparatives étaient peu significatives. L'année 2025 est une nouvelle année d'exercice comptable suivant cette même démarche, et permet d'avoir une analyse comptable cohérente.

Dans cette lignée, nous adoptons, dans le rapport financier, une nouvelle présentation des comptes pour se rapprocher de la présentation du bilan comptable proposée par l'expert-comptable.

// GENTIANA en quelques chiffres

	2025	2024
Produits d'exploitation	377 882 €	374 000 €
Fonds propres	123 359 €	112 862 €
Résultat	10 839 €	24 720 €
Trésorerie	83 642 €	111 625 €

/ Ressources associatives

	2025	2024
Concours publics et subvention d'exploitation	152 813 €	120 584 €
Cotisations des adhérents	11 356 €	11 532 €
Dons, Mécénats, Legs	1 573 €	2 091 €
Contributions financières	9 747 €	- €
Total des ressources	175 489 €	134 207 €





En 2024 des contributions financières existaient également, mais elles n'avaient pas été identifiées. Il s'agit du CPIE Ambroisie 7.6 k€.

/ Activité globale

	2025	2024
Ressources associatives	175 489 €	134 207 €
Ventes de marchandises	1 045 €	907 €
Prestations vendues	183 369 €	190 283 €
Activité globale	359 903 €	325 397 €

// Les partenaires financiers 2025

Dont subventions

Département de l'Isère		68 145 €	47 495 €
Grenoble Alpes Metropole		62 343 €	46 233 €
Fond Vert		32 386 €	32 386 €
Grenoble		27 383 €	7 665 €
PNR Chartreuse		27 305 €	
PNR Vercors		23 177 €	
URCPIE		9 747 €	
Monteynard		9 600 €	
CC du Grésivaudan		8 225 €	
Lyon		7 620 €	
CEN Isère		7 303 €	
Saint-Martin-d'Hères		5 568 €	
Ahlstrom		5 080 €	
EDF		3 835 €	
MAIF		3 717 €	
Centre de santé Village 2		1 211 €	
Fondation MAIF		1 080 €	
Montbonnot		1 005 €	

Et aussi :

LEGTA, ADAM 38, LPO Isère, ONF, Crolles, SPIP Varcès Grenoble, Échirolles, La Tronche, Biviers, Cythia Dauphiné, Communauté de Communes Vals du Dauphiné, IRT Nanoelec, Lycée Pablo Neruda, Sassenage, Maison des jeux

Pour les subventions de fonctionnement et les dons reçus, nous remercions pour leur aide :

- la commune d'Echirolles pour l'attribution d'une subvention de fonctionnement,
- les adhérents ayant participé par adhésion de soutien ou un don non affecté.

/ Charges externes (Détails)

	2025	2024
Fournitures consommables	1 424 €	3 236 €
Locations, Charges locatives	13 078 €	13 267 €
Entretien, Réparations	631 €	2 057 €
Primes d'assurance	1 934 €	1 752 €
Intermédiaires et honoraires	9 128 €	7 722 €
Informations et communications	1 488 €	939 €
Déplacements, Réception	4 207 €	2 576 €
Frais postaux, Télécom.	2 639 €	2 687 €
Frais bancaires	588 €	652 €
Autres services extérieurs	900 €	1 088 €
Total Charges Externes	36 014 €	35 977 €

/ Synthèse des charges de personnel

	2025	2024
Salaires bruts	205 294 €	203 637 €
Charges sociales	64 255 €	61 993 €
Autres charges du personnel	18 119 €	17 557,00 €
Total Charges de personnel	287 668 €	283 187 €

/ Compte de résultat

	2025	2024
Ressources associatives	175 489 €	134 207 €
Ventes + Production de l'exercice	202 280 €	239 791 €
Autres produits d'exploitation	113 €	3 €
Total des produits d'exploitation	377 882 €	374 000 €

Achats consommés	38 023 €	27 720 €
Autres achats et charges externes	36 014 €	35 977 €
Impôts et taxes	3 483 €	3 157 €
Charges de personnel	287 668 €	283 187 €
Dotations aux amortissements	2 985 €	2 057 €
Autres charges d'exploitation	4 €	84 €
Total des charges d'exploitation	368 177 €	352 182 €

Résultat d'exploitation	9 705 €	21 818 €
Résultat financier	1 134 €	1 621 €
Résultat courant	10 839 €	23 439 €
Résultat exceptionnel	- €	1 281 €
Résultat de l'exercice	10 839 €	24 720 €

/Affectation du résultat au fond associatif propre de Gentiana

Affectation, votée à l'unanimité lors de l'AG du 28 mars 2026, au compte de réserves pour projet associatif.

/ Contributions volontaires

Bénévolat	98 090 €	103 573 €
Contribution en service	20 171 €	9 964 €
Dons d'équipement	200 €	250 €
Total Contributions volontaires	118 461 €	113 787 €

/ Le bilan

Actif du bilan

Immobilisations	7 625 €	8 819 €
Stocks	68 256 €	50 585 €
Avances et acomptes versés	1 338 €	4 898 €
Créances usagers	10 977 €	30 825 €
Autres créances	87 045 €	56 391 €
Trésorerie	83 642 €	111 625 €
Total de l'actif	258 883 €	263 143 €

Passif du bilan

Fonds propres	123 359 €	112 862 €
Avances et acomptes reçus	15 314 €	17 428 €
Dettes fournisseurs	6 267 €	3 749 €
Autres dettes	113 943 €	129 104 €
Total du passif	258 883 €	263 143 €

/ Budget prévisionnel 2026 : à l'équilibre

	2026	2025
• Ressources associatives		
Concours publics et subvention d'exploitation	151 400 €	152 813 €
Cotisations des adhérents	11 300 €	11 356 €
Dons, Mécénats, Legs	1 300 €	1 573 €
Contributions financières	10 000 €	9 747 €
Total des ressources	174 000 €	175 489 €

• Activité globale		
Ressources associatives	174 000 €	175 489 €
Ventes de marchandises	3 500 €	1 045 €
Prestations vendues	190 000 €	183 369 €
Activité globale	367 500 €	359 903 €

• Charges externes (Détail)		
Fournitures consommables	1 700 €	1 424 €
Locations, Charges locatives	13 700 €	13 078 €
Entretien, Réparations	800 €	631 €
Primes d'assurance	2 000 €	1 934 €
Intermédiaires et honoraires	14 000 €	9 128 €
Informations et communications	1 550 €	1 488 €
Déplacements, Réception	4 200 €	4 207 €
Frais postaux, Télécom.	2 800 €	2 639 €
Frais bancaires	600 €	588 €
Autres services extérieurs	1 000 €	900 €
	42 350 €	36 014 €

/ Budget prévisionnel 2026 : à l'équilibre (suite)

	2026	2025
• Synthèse des charges de personnel		
Salaires bruts	218 700 €	205 294 €
Charges sociales	64 050 €	64 255 €
Autres charges du personnel	20 300 €	18 119 €
	303 050 €	287 668 €

• Compte de résultat		
Ressources associatives	174 000 €	175 489 €
Ventes + Production de l'exercice	219 000 €	202 280 €
Transferts de charges	- €	- €
Autres produits d'exploitation	6 000 €	113 €
Total des produits d'exploitation	399 000 €	377 882 €

Achats consommés	48 100 €	38 023 €
Autres achats et charges externes	42 350 €	36 014 €
Impôts et taxes	3 500 €	3 483 €
Charges de personnel	303 050 €	287 668 €
Dotations aux amortissements	3 000 €	2 985 €
Autres charges d'exploitation	- €	4 €
Total des charges d'exploitation	400 000 €	368 177 €

Résultat d'exploitation	- 1 000 €	9 705 €
Résultat financier	1 000 €	1 134 €
Résultat courant	- €	10 839 €
Résultat exceptionnel	- €	- €
Résultat de l'exercice	- €	10 839 €

LISTE DES CANDIDATS AU CONSEIL D'ADMINISTRATION

Françoise AILHAUD

Philippe ARGEE

Samuel BARRUEL

Lucie BAURET

Pascale BERENDES

Alain BESNARD

Catherine BRETTE

Laurent CASTAING

Claire COURTANT

Louise DEKEYSER

Nicolas FAURE

Nicolas JAEGER

Delphine JAYMOND

Anne LE BERRE

Matthieu LEFEBVRE

Roger MARCIAU

Laura NGUYEN

Alain POIREL

Serge RISSER

Emmanuel SELLIER

