



sauvages
de ma rue



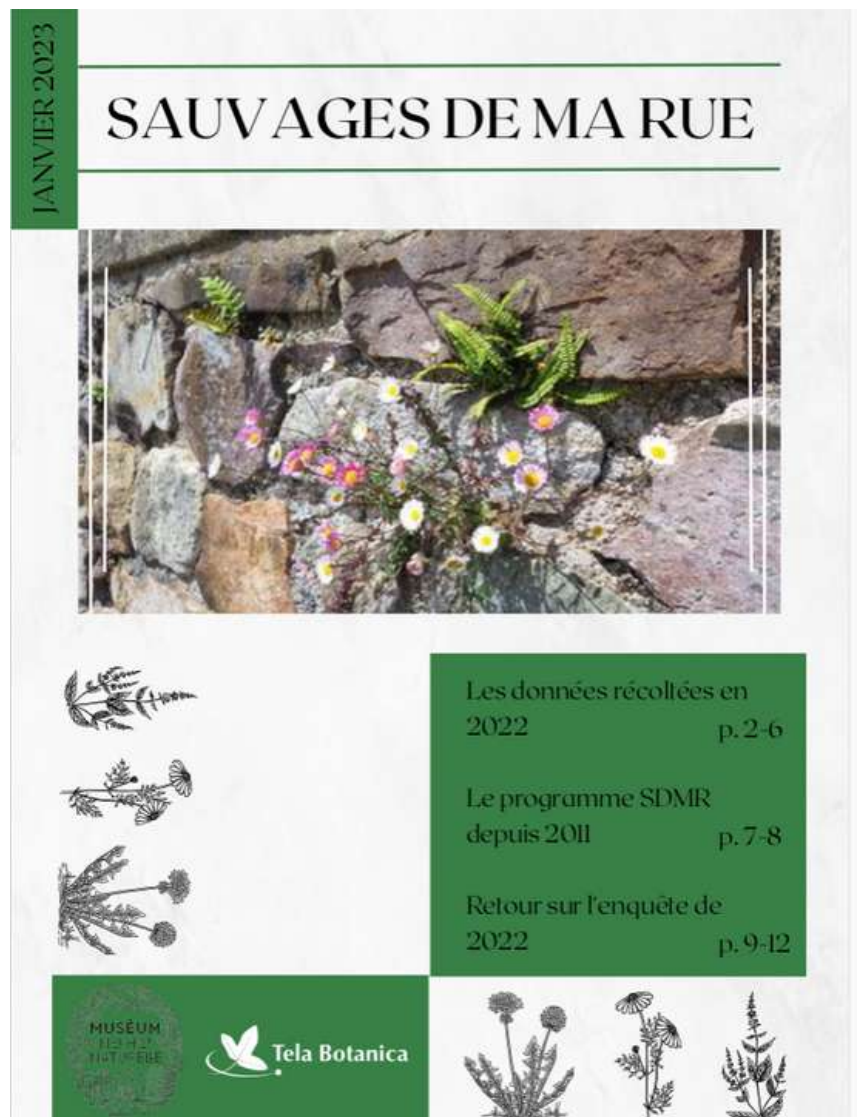
Asplenium trichomanes L.

LETTRE ANNUELLE 2023

Cette lettre présente une synthèse des données récoltées en 2022 sur le programme de sciences participatives Sauvages de ma rue. C'est le fruit du travail de Solène Léonard, en stage en 2022 au Muséum National d'Histoire Naturelle, encadrée par Nathalie Machon.

Elle a réalisé ce bilan grâce à l'implication des bénévoles, que nous remercions vivement !

Ce bilan est suivi d'une présentation des deux programmes, Sauvages de ma rue et sTREEts.



Grâce à vous, les données s'accumulent dans de nombreuses villes de France ! Un grand merci pour vos observations !

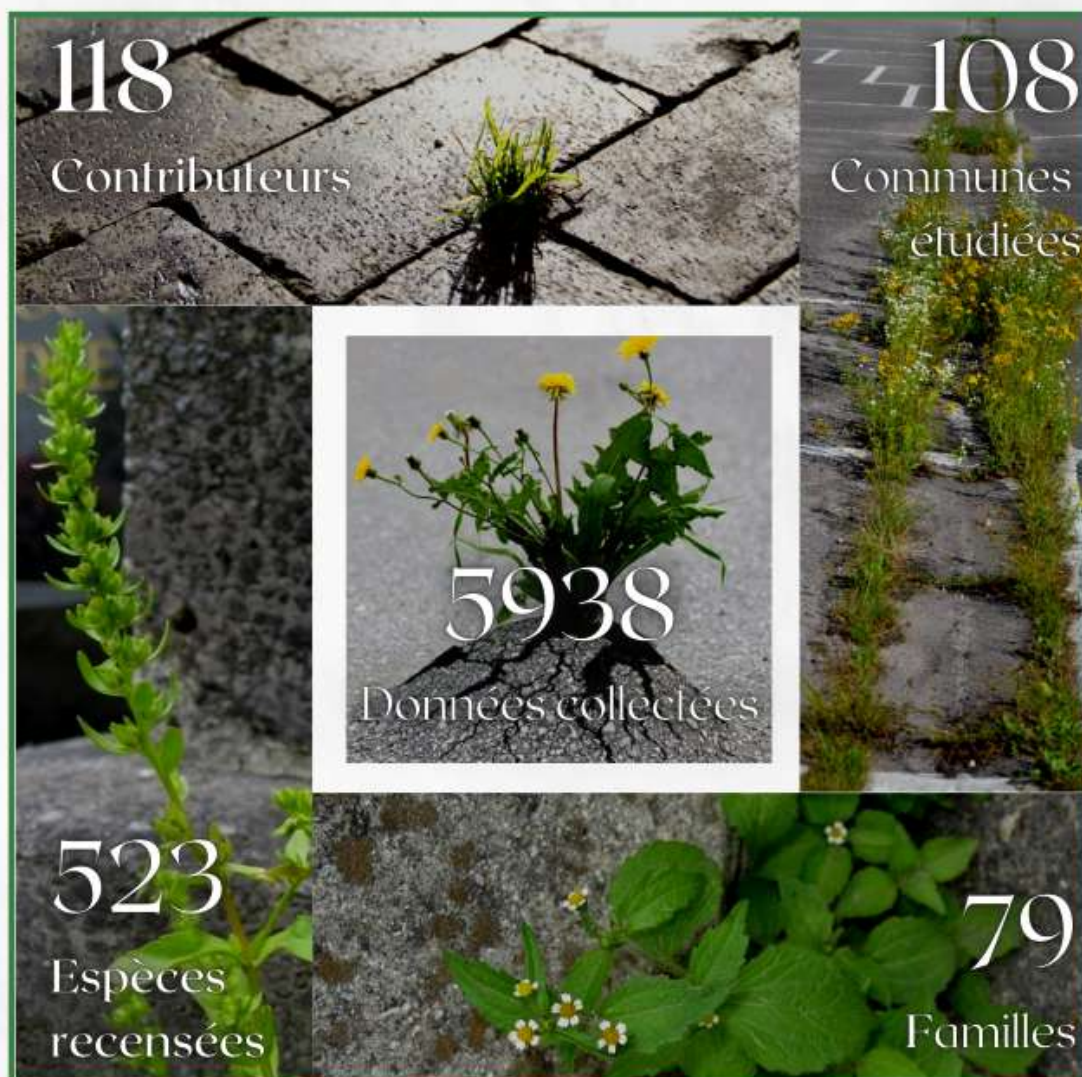


sauvages
de ma rue



LES DONNEES RECOLTEES EN 2022

SDMR 2022 en quelques chiffres





Les espèces les plus présentes dans nos rues

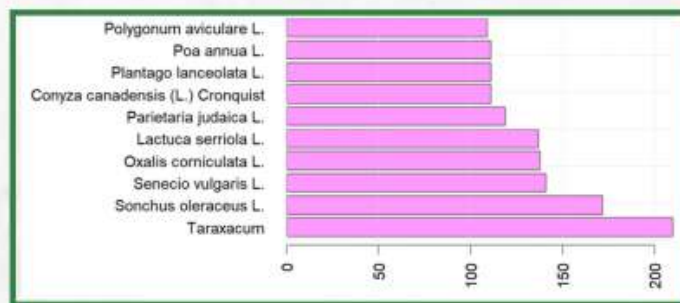


Figure 1 - Les espèces les plus recensées. (SDMR 2022)



Polygonum aviculare L.



Poa annua L.



Plantago lanceolata L.



Conyza canadensis
(L.) Cronquist



Parietaria judaica L.



Lactuca serriola L.



Oxalis corniculata L.



Senecio vulgaris L.

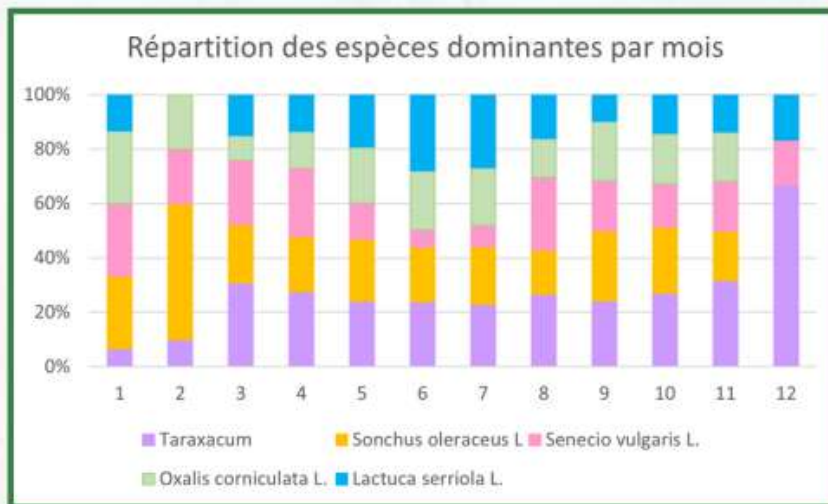


Sonchus oleraceus L.



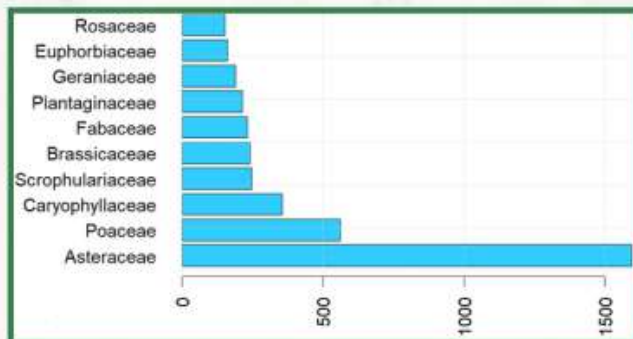
Taraxacum sp





Ce graphique décrit la répartition en pourcentage parmi les cinq espèces les plus recensées, les autres espèces ne sont pas représentées ici.

Figure 2 - Répartition des espèces dominantes par mois en 2022



Les *Asteraceae* sont aussi appelées "Composées" en raison de leurs inflorescences qui sont des capitules composés de multiples fleurs de petite taille. Cette famille comprend le *Taraxacum spp.*, *Lactuca serriola*, *Senecio vulgaris*, *Sonchus oleraceus*...

Figure 3 - Les familles les plus recensées (SDMR 2022)

Nos plus fidèles contributeurs

Christine Jourdan
Julia Olivier (Gentiana)
Muséum de Nîmes x SESNNG
APIE38
Mairie de Colombes

Encore un énorme merci à vous tous pour votre participation à ce programme, c'est grâce à vous que ce projet subsiste!

Figure 4 - Les auteurs ayant le plus contribué (SDMR 2022)





La répartition géographique des participations

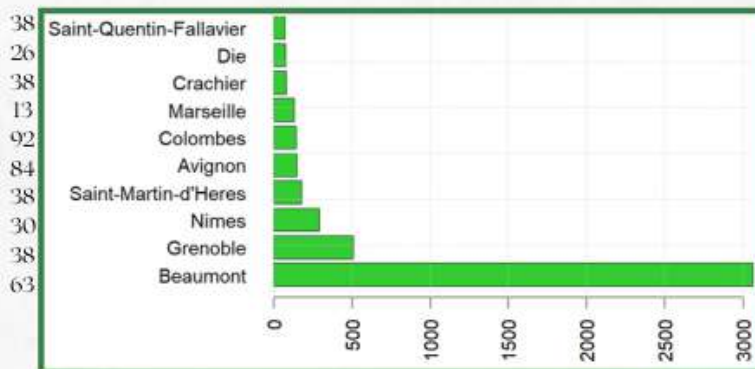
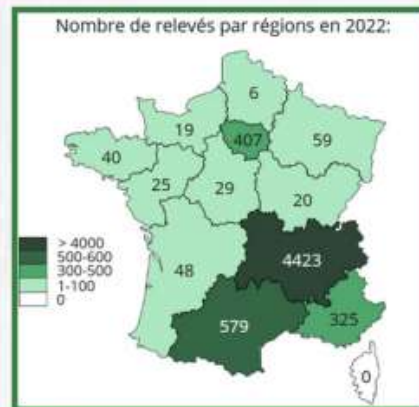


Figure 5 - Les villes comportant le plus de relevés (SDMR 2022)

Figure 6 - Nombre de relevés par région (SDMR 2022)



La répartition des participations sur l'année

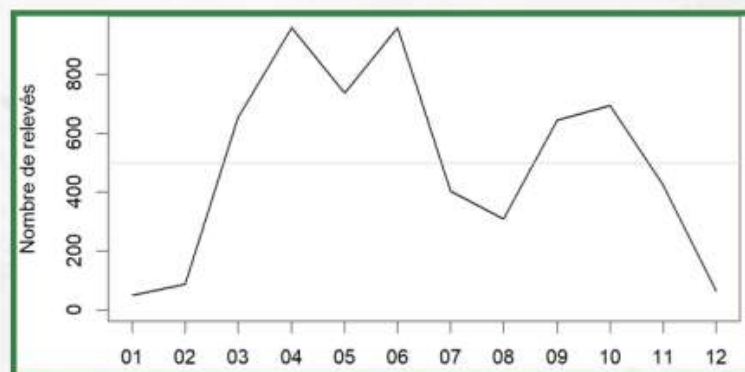


Figure 7 - Nombre de relevés par mois (SDMR 2022)





LE PROGRAMME SDMR DEPUIS 2011

Le programme Sauvage De Ma Rue existe depuis 2011. Après avoir été expérimenté à l'échelle de l'Île-de-France, il a été étendu à l'échelle nationale en 2012. SDMR a donc fêté ses 10 ans l'année dernière!

Figure 1



Le nombre de données de 2022 est plus élevé que celui de l'année précédente, on compte sur vous pour 2023!

Les espèces les plus fréquentes depuis 2011

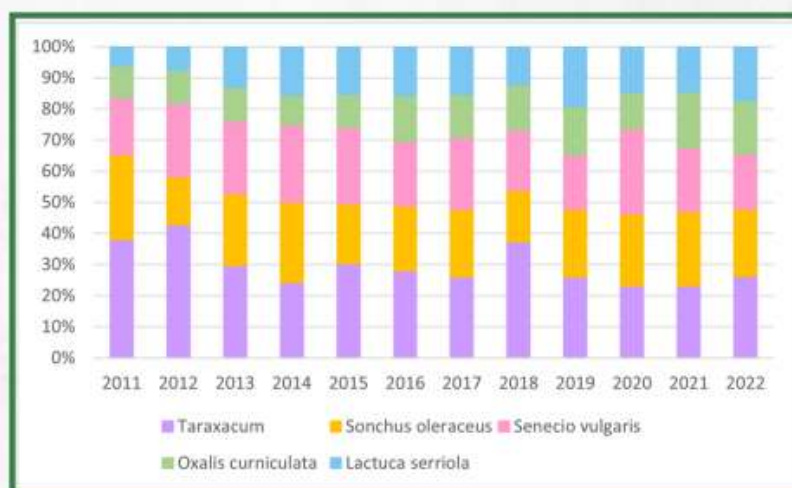


Figure 2 - Répartition des espèces dominantes par an depuis 2011



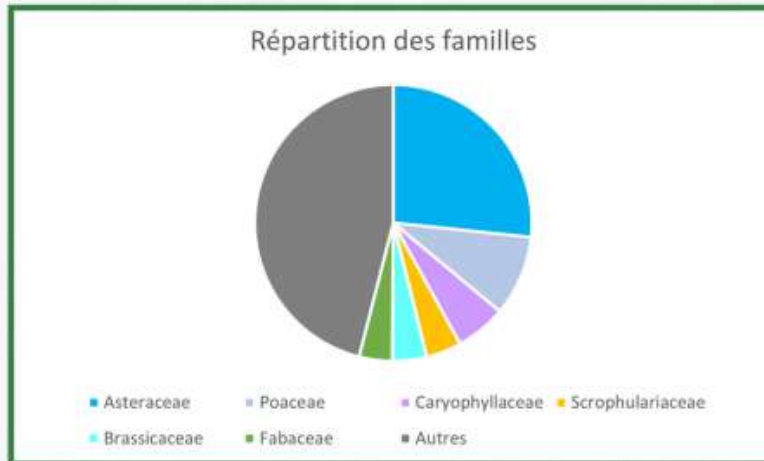


Figure 3 - Proportion des familles depuis 2011

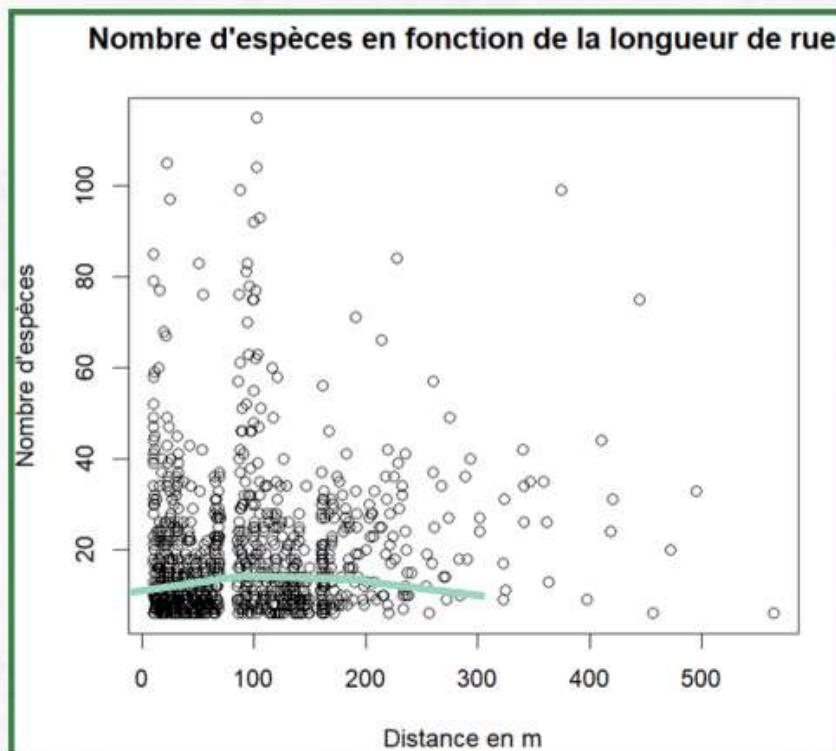


Figure 4 - Influence de la longueur de la rue sur le nombre d'espèces recensées.

Ce graphique représente le nombre d'espèces différentes recensées par rue en fonction de leur longueur. Certaines données n'ont pas été prises en compte en raison d'erreurs de protocole. La courbe verte représente les droites de régression des trois premières centaines de mètres. Cela nous permet de voir que les rues entre 100 et 200m permettent de recenser un grand nombre d'espèces sur une distance limitée.





RETOUR SUR L'ENQUETE

En avril 2022, un formulaire a été réalisé afin de mieux caractériser le profil des participants et de recueillir votre avis sur le programme Sauvages de ma rue. Vos réponses nous ont permis d'appréhender la vision que vous portez sur les plantes sauvages et de tenir compte des pistes d'améliorations que vous proposez. Vous avez été 233 à répondre au formulaire, merci à vous!

Le profil type de nos contributeurs

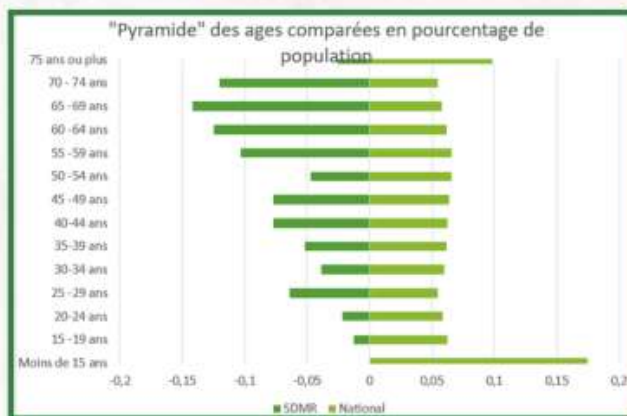


Figure 1 - Pyramides des âges comparés entre l'effectif SDMR et la population nationale

Les effectifs nationaux (à droite) sont comparés aux effectifs de SDMR (à gauche).

La classe *Moins de 15 ans* n'est pas représentée dans l'observatoire de la flore urbaine, tandis que la classe la plus représentée est *65-69 ans*. La moyenne d'âge est plus élevée chez l'effectif SDMR (54 ans) que chez les effectifs nationaux (41 ans).



Figure 2 - Catégorie socio-professionnelle (CSP) des répondants

L'échantillon de SDMR est comparé à l'échantillon de Spipoll* et aux effectifs nationaux. La majorité des participants sont des *Cadres et professions intellectuels supérieurs*. La proportion est comparable entre notre protocole et celui Spipoll. Les *Professions intermédiaires* sont autant représentées dans SDMR que dans la proportion nationale. Les *inactifs n'ayant jamais travaillé* (comprenant les étudiants) ainsi que les *ouvriers* sont peu représentés.

*Spipoll est un dispositif de sciences participatives ayant pour but d'obtenir des données quantitatives sur les insectes pollinisateurs et autres insectes floricoles en France. Il a été créé en collaboration avec le Muséum national d'histoire naturelle et l'OPIE.



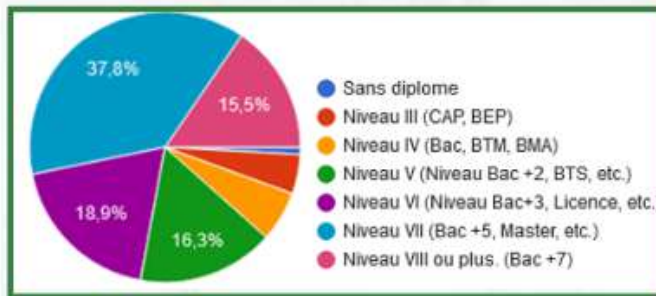


Figure 3 - Répartition des niveaux de diplômes des participants

L'échantillon de SDMR est fortement diplômé, 55,8% possède au moins un bac +5 et seulement 11,5% de l'effectif n'a pas de diplôme de l'enseignement supérieur.

Votre rapport à la nature urbaine

Afin d'appréhender la vision que vous portez aux plantes urbaines, nous vous avons demandé quels étaient les cinq premiers mots qui vous viennent à l'esprit quand on vous dit « Nature en ville » ?

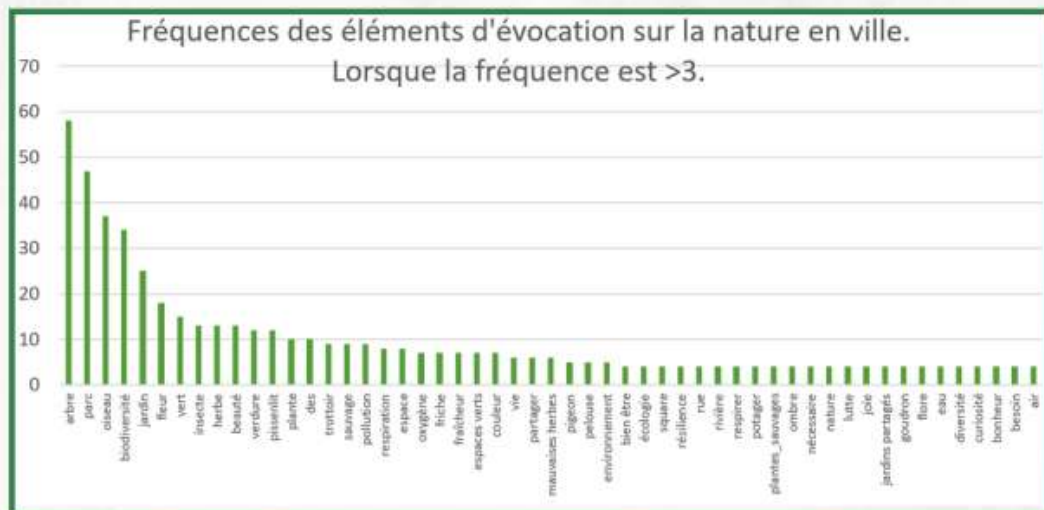


Figure 4 - Diagramme en barre des éléments du corpus d'évocation pour les fréquences >3.

Les éléments de langage présents décrivent majoritairement de grands items de la nature. "Arbre", "parc", "oiseau" font partie d'un corpus très représenté dans les questions d'évocation à l'échelle nationale (DUCARNES 2021.) et sont également les plus présents ici. En revanche l'évocation de la "biodiversité" est spécifique à notre corpus. Si la majorité des espèces les plus représentées sont classiques dans les questions d'évocation, le pissenlit est lui plus typique de la nature urbaine. Des notions de bien être associées à la nature (Beauté, vie, bien être, joie), mais aussi de commensalisme avec cette nature (Nécessaire, besoin) sont également évoquées.



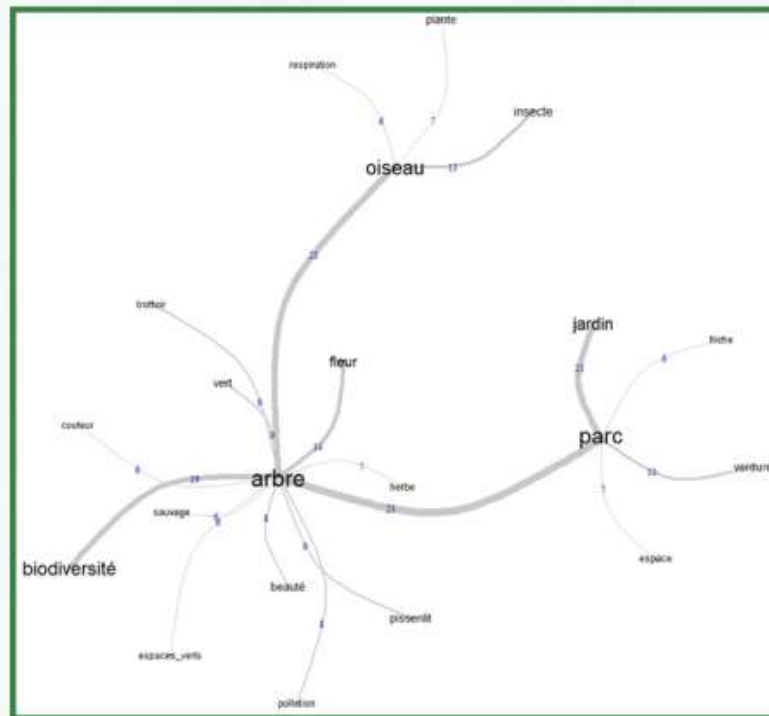


Figure 5 - Analyse des similarités du corpus

L'analyse des similarités dans le corpus mobilisé permet de voir les liens les plus présents dans le langage des répondants. Le diagramme d'analyse des similarités relie les items entre eux lorsque qu'ils sont associés par plusieurs personnes dans le corpus.

"Arbre" est l'item central du corpus, il est associé 23 fois à "parc", 21 fois à "oiseau", 19 fois à "biodiversité" et 14 fois à "fleur". Certains éléments sont couramment évoqués ensemble car faisant partie d'un idiome commun, c'est le cas de "Parc et jardin". "Jardin" et "biodiversité", qui sont pourtant fortement présents, ne sont pas reliés plus de 6 fois à un autre élément, et apparaissent donc isolés dans la représentation.

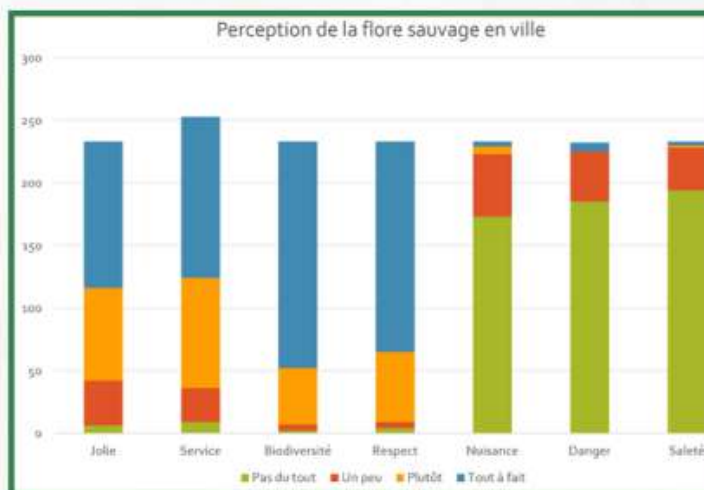


Figure 6 - Perceptions de la flore par les habitants

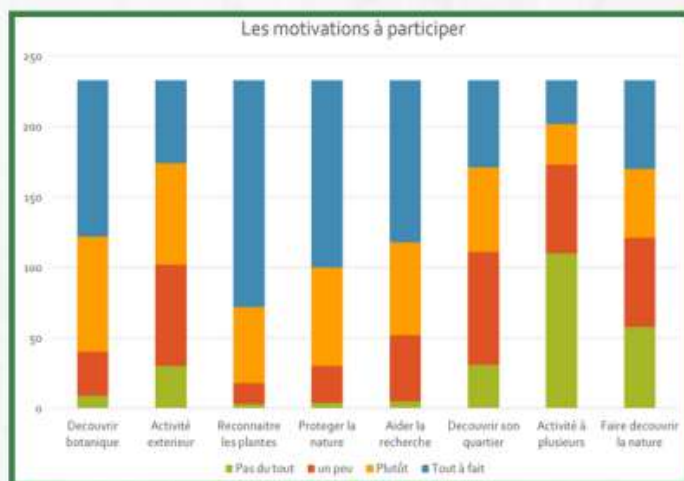
Nous vous avons demandé ce que vous pensez de cette flore sauvage: l'aspect esthétique, la notion de services écosystémiques, la biodiversité, la notion de nuisance pour les citoyens, la source de dangers ou de saletés potentiels...

Les participants de SDMR ont une vision très positive de la flore en ville. C'est, pour eux, de la biodiversité, et du vivant à respecter. Les réponses concernant l'esthétique et les services sont moins unanimes, la quasi-totalité des répondants est en désaccord avec les visions dépréciatives des adventices des villes.





Vos retours à propos de SDMR



Nos contributeurs veulent avant tout apprendre à reconnaître les plantes et aider à la protection de la nature. La découverte de la botanique et l'aide à la recherche sont également des motivations. Le programme SDMR ne semble être mobilisé qu'à la marge pour la réalisation d'activité à plusieurs.

Figure 7 - Échelles de Likert des motivations à participer

Nous vous avons demandé les facilités et les difficultés que vous avez rencontrées lors de votre participation au programme Sauvages de ma rue.

Facilités rencontrées	Occurrences	Difficultés rencontrées	Occurrences
Aides grâce aux outils additionnels	29	Détermination des espèces	33
Sortir, se promener, observer	29	Trouver le temps, la motivation	18
Proximité avec les lieux d'études	20	Saisir les données	16
La saisie des données	15	Protocole non adapté	4
Le protocole (sans autre information)	12	Ne sait pas	162
Les plantes sont souvent les mêmes	5		
Gestions du temps	3		
Ne sait pas	108		

Figure 8 - Facilités et difficultés rencontrées dans le programme SDMR





REFERENCES DES IMAGES UTILISEES

Gallery British Wild Flowers - *Polygonum aviculare*

Jirí Kameníček - *Poa annua L.*

Carlos Aguiar - *Plantago lanceolata*

Osogovo Nature - *Conyza canadensis (L.) Cronquist*

Mark Kircher - *Lactuca serriola L.*

Russ Kleinman - *Oxalis corniculata*

Åkersvineblom - *Senecio vulgaris*

Rahul Sharma - *Sonchus oleraceus L.*

CREDITS

Traitement des données SDMR 2022

Solène Léonard

Traitement des données SDMR 2011-2022

Solène Léonard

Traitement des données de l'enquête

Nathan Haine

Rédaction et Mise en page

Solène Léonard





sauvages
de ma rue



Sauvages, c'est vous !



DEVENEZ RELAIS "SAUVAGES"

Vous êtes un(e) citoyen(ne) passionné(e) de Nature ? Vous observez la flore urbaine ? Vous réalisez des sorties seul(e) ou en groupe ?

Ne cherchez plus, vous êtes un potentiel relais Sauvages de ma rue. Vous pouvez devenir relais et participer à la diffusion du programme auprès des citoyens de votre territoire.



[En savoir plus sur les relais](#)

[La carte des relais](#)



Les relais Sauvages de ma rue sont mis en avant sur le site et sont référencés sur une carte : Depuis janvier 2021, 11 relais ont été ajoutés à cette liste.





Ressources



Voici tous les outils du programme mis à jour !



Protocole [Téléchargez le protocole \(pdf 230Ko\).](#)



Fiche de terrain [Téléchargez la fiche de terrain \(pdf 887.2Ko\).](#)



Livre Sauvages de ma rue [Découvrez le livre ici](#)



Clé de détermination [Téléchargez la clé de détermination.](#)





Le programme de science participative sTREEts



sTREEts est un programme de science participative plus pointu et plus informatif scientifiquement que Sauvages de ma rue. Il est dédié aux plus compétents de nos sauvageons/annes.

L'objectif est de mieux renseigner les différences de flore à travers le temps et donc de mieux documenter, au fil des années, les modifications liées au changement climatique et à la gestion urbaine.

« sTREEts » c'est...



Un programme de science participative qui vous invite à recenser la **flore** des **pieds d'arbres** de votre rue.

Un outil qui permet d'appréhender la **relation** entre les **espèces végétales** et les **pieds d'arbres** dans les **villes**.



« sTREEts » permet aussi...

de faire avancer la science



d'acquérir des savoirs botaniques



de protéger la biodiversité





Le programme de science participative sTREEts



Le programme sTREEts se différencie de Sauvages de ma rue. Nous y trouvons moins de rues inventoriées, toutefois, celles-ci restent les mêmes tous les ans. De plus, le programme se concentre sur des alignements d'arbres, car c'est à leur pied que la flore des rues est la plus diversifiée.

Mode d'emploi « sTREEts »

1

Je prépare ma sortie. 💡

2

Je choisis 5 à 10 arbres en ville alignés. 🌳

3

J'identifie les espèces d'arbres et les plantes aux pieds des arbres. 🔍

4

Je transmets mes données. 💻

Pour aller plus loin

Le jeu *The Plant Game* pour apprendre à reconnaître les arbres communs en ville.

- 1 Connectez-vous sur theplantgame.com
- 2 Exercez-vous en vous amusant avec l'entraînement des arbres communs en ville

Pour plus d'informations :
streets@tela-botanica.org