



**SYNTHÈSE DES ENJEUX**

## **ESPÈCES EXOTIQUES ENVAHISSANTES**



**COMMUNAUTÉ D'AGGLOMÉRATION  
VIENNE CONDRIEU**

**2025**





## Qu'est-ce qu'une Espèce Exotique Envahissante (EEE) ?

Pour être considéré comme « plante exotique envahissante », un taxon (espèce ou sous-espèce), répond à plusieurs critères (conformément aux définitions de l'UICN ou du Conseil de l'Europe) :

- introduit par l'homme hors de son aire de répartition naturelle (volontairement ou fortuitement) et dont l'introduction est postérieure à 1492 ;
- naturalisé : capable de se reproduire et de se disséminer spontanément dans un écosystème donné avec une dynamique démographique positive (Munoz F., 2010) ;
- dont l'implantation et la propagation menacent les écosystèmes, les habitats ou les espèces indigènes avec des conséquences négatives d'un point de vue écologique et/ou économique et/ou sanitaire et/ou sur la sécurité des biens et des personnes. De ce fait, cette définition exclut les espèces utilisées uniquement à des fins agricoles ou horticoles (ex : maïs, soja...) qui ne parviennent pas à se maintenir en dehors des parcelles exploitées. De même les espèces dites « messicoles » sont également exclues.

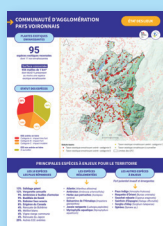
## Réglementation

Les articles L 411-5 et L411-6 du code de l'environnement ainsi que l'arrêté du 14 février 2018 (complété par ceux du 10 mars 2020 et du 2 mars 2023) interdisent l'introduction dans le milieu naturel [...] et sur le territoire national, la détention, le transport, le colportage, l'utilisation, l'échange, la mise en vente, la vente ou l'achat de tout spécimen vivant d'une liste d'espèces définies au niveau européen. Ces espèces sont listées page suivantes et indiquées en **rouge** dans le tableau des actions.

Certaines espèces sont aussi réglementées au titre du code de la santé publique. Un arrêté départemental précise les obligations et modalités de lutte pour ces espèces en particulier (**Ambrosia artemisiifolia L.** ; **Ambrosia trifida L.**)

### Ce document contient :

- une fiche « état des lieux » ;
- une fiche « prioriser les actions » ;
- la liste complète des espèces de l'Établissement Public de Coopération Intercommunale ;
- qui informer ?



- La fiche « état des lieux » comprend des statistiques générales sur la présence des EEE, les statuts des espèces recensées sur le territoire ainsi que la liste des espèces réglementées. Une carte présente la répartition des EEE sur le territoire. Elle compile les données transmises par de nombreux partenaires (Tela botanica, le SymbHl, le département de l'Isère, Biodiv'Aura, Lo Parvi...). Le diagramme en bas de la fiche présente la part des dix espèces exotiques envahissantes avérées les plus présentes sur le territoire.



- La fiche « prioriser les actions » se présente sous la forme d'un tableau indiquant pour chaque espèce ou groupe d'espèces, le type d'action à entreprendre, quels milieux sont à cibler en priorité et des sites d'alerte sur lesquels l'espèce a été recensée.



- Les espèces présentes sur le territoire de la collectivité sont listées en fin de document. Le statut de l'espèce issu de la liste départementale est indiqué : A, B ou C pour les espèces exotiques envahissantes avérées selon leur niveau d'impact ; D pour les espèces émergentes et E pour les espèces non envahissantes. D1 et E1 correspondent aux espèces présentes sur le territoire de l'Isère tandis que D2 et E2 correspondent aux espèces non recensées sur le territoire départemental lors de la rédaction de la liste.

# COMMUNAUTÉ D'AGGLOMÉRATION VIENNE CONDRIEU

ÉTAT DES LIEUX

## PLANTES EXOTIQUES ENVAHISSANTES

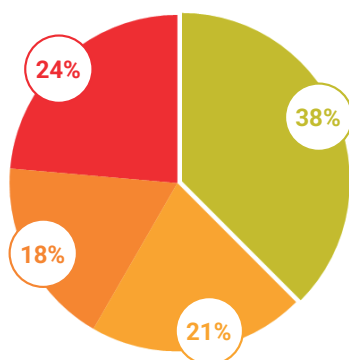
93

espèces exotiques recensées  
dont 21 non envahissantes

### Surface concernée

336 mailles de 1 km<sup>2</sup>  
dont 69,94 % présentant  
au moins une espèce  
exotique envahissante

## STATUT DES ESPÈCES

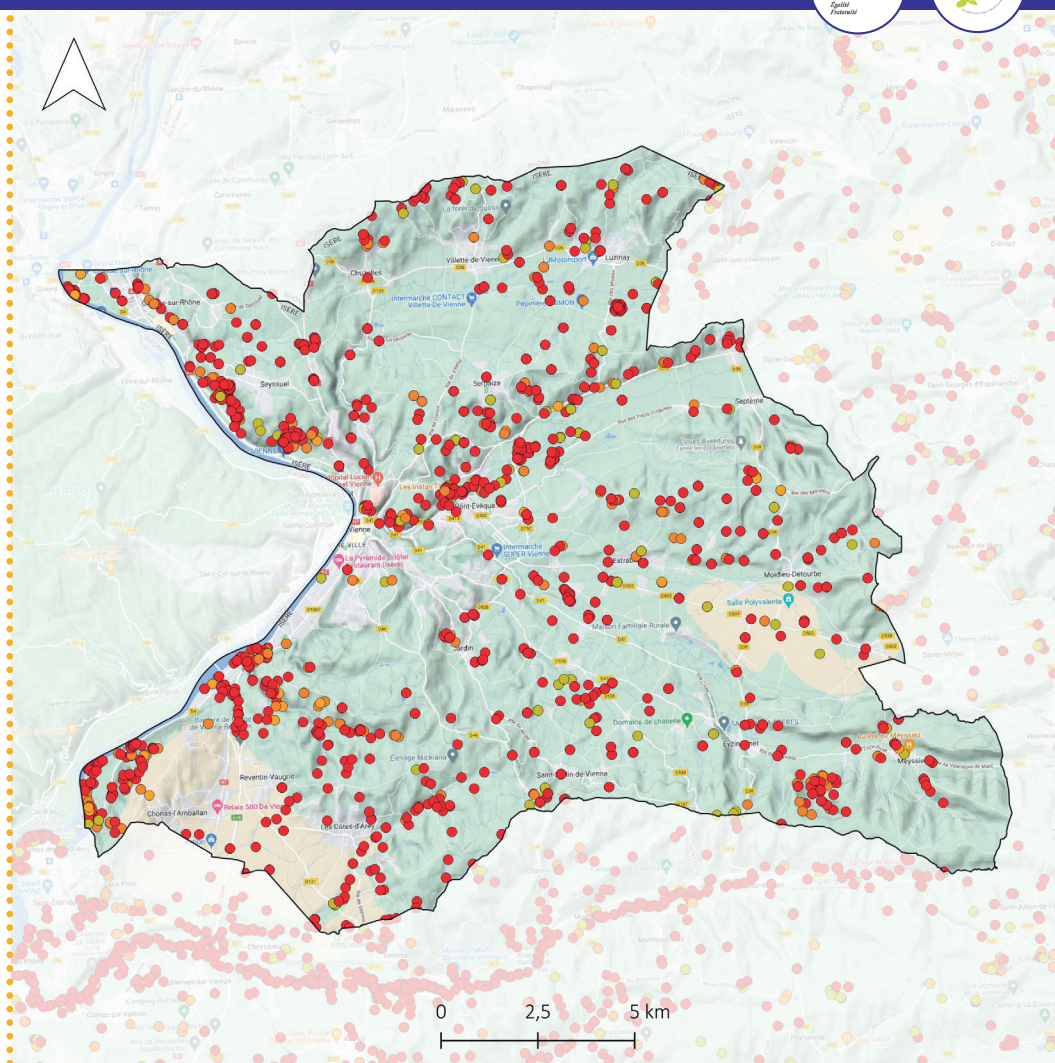


### EEE avérée en Isère

- Catégorie A : impact très fort
- Catégorie B : impact fort
- Catégorie C : impact modéré

### EEE non avérée en Isère

● À surveiller



### Statuts taxons

- Taxon exotique envahissant avéré- catégorie A
- Taxon exotique envahissant avéré- catégorie B

● Taxon exotique envahissant avéré- catégorie C

● Taxon exotique envahissant à surveiller

Limites des EPCI

Carte consultable en ligne : <https://gentiana.org/flore-isere/especes-exotiques-envahissantes/>

## PRINCIPALES ESPÈCES À ENJEUX POUR LE TERRITOIRE

### LES 10 ESPÈCES LES PLUS RÉPANDUES

- 16% Robinier faux-acacia
- 14% Ambroisie
- 11% Vergerette annuelle
- 7% Solidage géant
- 6% Érigéron du Canada
- 6% Érigéron de Sumatra
- 4% Ailante glanduleux
- 3% Séneçon du Cap
- 3% Buddléia de David
- 3% Mélilot blanc
- 27% Autres espèces exotiques envahissantes avérées

### LES ESPÈCES RÉGLEMENTÉES

- Ailante glanduleux (*Ailanthus altissima*)
- Ambroisie (*Ambrosia artemisiifolia*)
- Herbe aux perruches (*Asclepias syriaca*)
- Herbe de la Pampa (*Cortaderia sel-loana*)
- Berce du Caucase (*Heracleum mante-gazzianum*)
- Balsamine de l'Himalaya (*Impatiens glandulifera*)

### LES AUTRES ESPÈCES À ENJEUX

Fort potentiel invasif et émergentes

- Erable négundo (*Acer negundo*)
- Amorphe faux-indigo (*Amorpha fruti-cosa*)
- Sainfoin d'Espagne (*Galega officinalis*)
- Miscanthus de Chine (*Miscanthus sinensis*)
- Sorgho d'Alep (*Sorghum halepense*)

### ACTIONS PRIORITAIRES



ESPÈCE	ACTION À ENTREPRENDRE	SITES SUR LESQUELS L'ESPÈCE A ÉTÉ RECENSÉE
--------	-----------------------	---

#### ESPÈCES À FORT ENVAHISSEMENT (> 30 % DE MAILLE DE PRÉSENCE) ↓

Robinier faux-acacia ( <i>Robinia pseudoacacia</i> )	Cibler les milieux à enjeux : boisements humides	Peupleraies de la Sauze et du Suzon, forêt alluviale de Gerbey et les pelouses sèches (ENS Pelouses sèches de la Combe de Vaux, Tour du Montléans)
<b>Ambroisie (<i>Ambrosia artemisiifolia</i>)</b>	Voir arrêté préfectoral	
Solidages ( <i>Solidago gigantea</i> , <i>S. canadensis</i> )	Cibler les milieux à enjeux : zones humides	Zone humide de la Merlière, les prairies inondables de Pont-Evêque, plaine de la Véga et du Baraton, la Sévenne, plaine de Gerbay

#### ENVAHISSEMENT INTERMÉDIAIRE ↓

<b>Ailante glanduleux (<i>Ailanthus altissima</i>)</b>	Cibler les milieux à enjeux, surveiller la colonisation et agir dès l'apparition de nouvelles stations. Sensibiliser le grand public sur ces espèces aussi utilisées en ornement	
Buddléia de David ( <i>Buddleja davidii</i> )	Cibler les milieux à enjeux : zones humides, pelouses sèches	
Renouées ( <i>Reynoutria x bohemica</i> , <i>R. japonica</i> , <i>R. sachalinensis</i> )	Cibler les milieux à enjeux : zones humides	
Vigne-vierge commune ( <i>Parthenocissus inserta</i> )	Cibler les milieux à enjeux : boisements humides	Plaine de Gerbay, la Sévenne, prairies inondables de Pont-Evêque
Balsamine de Balfour ( <i>Impatiens balfourii</i> )	Surveiller les milieux humides à enjeux : berges des cours d'eau, ripisylves, boisements alluviaux (aulnaies et peupleraies) et zones humides	Plaine de Gerbay, zone humide de la Gère et d'Aiguebelle, de la Suze

#### ENVAHISSEMENT FAIBLE (< 5% DE MAILLE DE PRÉSENCE) ↓

Erable négundo ( <i>Acer negundo</i> )	Cibler les milieux à enjeux : ripisylves et boisements alluviaux	Plaine de la Véga et du Baraton, prairies inondables de Pont-Evêque
Sorgho d'Alep ( <i>Sorghum halepense</i> )	Espèce pour le moment plutôt présente en bord de route et en cultures, surveiller et traiter l'apparition et la propagation en milieux prairiaux (pelouses sèches, prairies d'intérêt)	
<b>Balsamine de l'Himalaya (<i>Impatiens glandulifera</i>)</b> <b>Herbe aux perruches (<i>Asclepias syriaca</i>)</b> <b>Berce du Caucase (<i>Heracleum mantegazzianum</i>)</b> <b>Herbe de la Pampa (<i>Cortaderia selloana</i>)</b>	Cibler les milieux à enjeux, surveiller la colonisation et agir dès l'apparition de nouvelles stations. Sensibiliser le grand public sur ces espèces aussi utilisées en ornement.	
Sainfoin d'Espagne ( <i>Galega officinalis</i> )	Surveiller et agir dès l'apparition et la propagation en milieux prairiaux	



ESPÈCE	ACTION À ENTREPRENDRE	SITES SUR LESQUELS L'ESPÈCE A ÉTÉ RECENSÉE
Asters américains ( <i>Symphyotrichum x salignum</i> , <i>S. novae-angliae</i> )	Cibler les secteurs à enjeux : zones humides	
Mousse cactus ( <i>Campylopus introflexus</i> )	Espèce pionnière qui tendrait à disparaître après plusieurs années, à surveiller	
Lampsane intermédiaire ( <i>Lapsana communis</i> subsp. <i>intermedia</i> )	Espèce peu renseignée ; surveiller la colonisation de milieux à enjeux forts et notamment les pelouses sèches	
Brome sans arêtes ( <i>Bromopsis inermis</i> )	Surveiller et agir dès l'apparition et la propagation en milieux prairiaux (pelouses sèches)	
Amorphe faux-indigo ( <i>Amorpha fruticosa</i> )	Cibler les milieux à enjeux : ripisylves et boisements alluviaux	
Lindernie douteuse ( <i>Lindernia dubia</i> )	Agir sur les stations connues et surveiller l'apparition de nouvelles stations	Plaine de Gerbay

### ACTIONS SECONDAIRES

Séneçon du Cap ( <i>Senecio inaequidens</i> )	Surveiller son impact potentiel dans les milieux prairiaux (pelouses sèches), actuellement semble plutôt présent en milieux anthropiques	
Mélilot blanc ( <i>Melilotus albus</i> )	Surveiller son impact potentiel dans les milieux prairiaux	
Jonc ténu ( <i>Juncus tenuis</i> )	Surveiller son impact potentiel sur les grèves exondées des étangs	
Laurier-cerise ( <i>Prunus laurocerasus</i> )	Surveiller la colonisation et agir dans les milieux à enjeux : boisements alluviaux	Revolée et de la Véga
Phytolaque d'Amérique ( <i>Phytolacca americana</i> )	Surveiller la colonisation et agir dans les milieux à enjeux : zones humides, prairies d'intérêt	
Brome purgatif ( <i>Ceratochloa cathartica</i> ), Lampourde d'Italie ( <i>Xanthium orientale</i> subsp. <i>italicum</i> )	Surveiller la colonisation sur le territoire	
Topinambour ( <i>Helianthus tuberosus</i> ), Hélianthe vivace ( <i>Helianthus x laetiflorus</i> )	Surveiller la colonisation et agir dans les milieux à enjeux, d'autant que la lutte peut s'avérer longue et difficile en cas de peuplements bien installés	
Chèvrefeuille du Japon ( <i>Lonicera japonica</i> )	Cibler les milieux à enjeux : zones humides	Plaine de Gerbay
Prunier tardif ( <i>Prunus serotina</i> )	Surveiller son impact sur les milieux boisés et prairiaux (accélération de l'embroussaillage)	
Cotonéaster horizontal ( <i>Cotoneaster horizontalis</i> )	Surveiller l'apparition dans des milieux à enjeux : pelouses et coteaux secs (contribue à la fermeture de ces milieux)	
Symphorine à fruits blancs ( <i>Symphoricarpos albus</i> )	Surveiller son impact sur les milieux humides	



*Heracleum mantegazzianum*



*Acer negundo*



*Amorpha fruticosa*



*Robinia pseudoacacia*

NOM FRANÇAIS	NOM SCIENTIFIQUE	STATUT	% MAILLES PRÉSENCE
--------------	------------------	--------	--------------------

### ESPÈCES EXOTIQUES ENVAHISSANTES AVÉRÉES ↓

Ailante glanduleux	<i>Ailanthus altissima</i> (Mill.) Swingle, 1916	A	14,89
Amarante couchée	<i>Amaranthus deflexus</i> L., 1771	C	1,28
Amarante hybride	<i>Amaranthus hybridus</i> L., 1753	B	7,66
Amarante réfléchie	<i>Amaranthus retroflexus</i> L., 1753	B	10,64
Ambroisie	<i>Ambrosia artemisiifolia</i> L., 1753	A	59,57
Amorphe faux-indigo	<i>Amorpha fruticosa</i> L., 1753	C	0,43
Armoise annuelle	<i>Artemisia annua</i> L., 1753	B	8,09
Armoise des Frères Verlot	<i>Artemisia verlotiorum</i> Lamotte, 1877	A	9,79
Aster à feuilles de saule	<i>Symphotrichum x salignum</i> (Willd.) G.L.Nesom, 1995	A	1,70
Balsamine de Balfour	<i>Impatiens balfourii</i> Hook.f., 1903	A	5,96
Balsamine de l'Himalaya	<i>Impatiens glandulifera</i> Royle, 1833	A	2,98
Berce du Caucase	<i>Heracleum mantegazzianum</i> Sommier & Levier, 1895	B	0,85
Bident à fruits noirs	<i>Bidens frondosa</i> L., 1753	B	3,83
Brome sans arêtes	<i>Bromopsis inermis</i> (Leyss.) Holub, 1973	C	0,85
Buddléia de David	<i>Buddleja davidii</i> Franch., 1887	A	13,62
Chénopode fausse Ambroisie	<i>Dysphania ambrosioides</i> (L.) Mosyakin & Clemants, 2002	C	0,85
Cotonéaster horizontal	<i>Cotoneaster horizontalis</i> Decne., 1879	C	0,43
Datura stramoine	<i>Datura stramonium</i> L., 1753	B	2,13
Erable négundo	<i>Acer negundo</i> L., 1753	B	5,53
Érigéron de Sumatra	<i>Erigeron sumatrensis</i> Retz., 1810	A	25,96
Érigéron du Canada	<i>Erigeron canadensis</i> L., 1753	A	25,96
Hélianthe vivace	<i>Helianthus x laetiflorus</i> Pers., 1807	C	0,85
Hémérocalle fauve	<i>Hemerocallis fulva</i> (L.) L., 1762	C	0,43
Herbe de la Pampa	<i>Cortaderia selloana</i> (Schult. & Schult.f.) Asch. & Graebn., 1900	C	0,43
Lampourde d'Italie	<i>Xanthium orientale</i> subsp. <i>italicum</i> (Moretti) Greuter, 2003	C	1,28
Lampsane intermédiaire	<i>Lapsana communis</i> subsp. <i>intermedia</i> (M.Bieb.) Hayek, 1931	B	1,28
Lilas	<i>Syringa vulgaris</i> L., 1753	B	3,40
Lindernie douteuse	<i>Lindernia dubia</i> (L.) Pennell, 1935	C	0,43
Mélicot blanc	<i>Melilotus albus</i> Medik., 1787	C	11,06
Mousse cactus	<i>Campylopus introflexus</i> (Hedw.) Brid., 1819	C	1,70
Onagre à fruits denses	<i>Oenothera pycnocarpa</i> G.F.Atk. & Bartlett, 1913	C	1,28
Onagre bisannuelle	<i>Oenothera biennis</i> L., 1753	B	1,70
Paulownia	<i>Paulownia tomentosa</i> (Thunb.) Steud., 1841	C	1,28
Phytolaque d'Amérique	<i>Phytolacca americana</i> L., 1753	A	4,26

Potentille des Indes	<i>Potentilla indica</i> (Andrews) Th.Wolf, 1904	C	0,85
Renouée de Bohême	<i>Reynoutria x bohemica</i> Chrtek & Chrtková, 1983	A	8,94
Renouée du Japon	<i>Reynoutria japonica</i> Houtt., 1777	A	3,83
Robinier faux-acacia	<i>Robinia pseudoacacia</i> L., 1753	A	65,96
Séneçon du Cap	<i>Senecio inaequidens</i> DC., 1838	A	14,47
Solidage du Canada	<i>Solidago canadensis</i> L., 1753	B	2,55
Solidage géant	<i>Solidago gigantea</i> Aiton, 1789	A	30,21
Sorgho d'Alep	<i>Sorghum halepense</i> (L.) Pers., 1805	A	4,68
Topinambour	<i>Helianthus tuberosus</i> L., 1753	B	1,70
Vergerette annuelle	<i>Erigeron annuus</i> (L.) Desf., 1804	B	48,51
Vigne-vierge commune	<i>Parthenocissus inserta</i> (A.Kern.) Fritsch, 1922	A	10,64

### ESPÈCES EXOTIQUES ENVAHISSANTES À SURVEILLER ↓

Abutilon de Théophraste	<i>Abutilon theophrasti</i> Medik., 1787	D1	0,43
Aster de Nouvelle-Angleterre	<i>Symphyotrichum novae-angliae</i> (L.) G.L.Nesom, 1995	D1	0,43
Brome purgatif	<i>Ceratochloa cathartica</i> (Vahl) Herter, 1940	D1	2,13
Canne de Provence	<i>Arundo donax</i> L., 1753	D1	0,43
Chèvrefeuille du Japon	<i>Lonicera japonica</i> Thunb., 1784	D1	1,28
Crépide sacrée	<i>Crepis sancta</i> (L.) Bornm., 1913	D1	6,38
Euphorbe maculée	<i>Euphorbia maculata</i> L., 1753	D1	3,83
Euphorbe prostrée	<i>Euphorbia prostrata</i> Aiton, 1789	D1	0,43
Févier d'Amérique	<i>Gleditsia triacanthos</i> L., 1753	D1	0,85
Galinsoga quadriradié	<i>Galinsoga quadriradiata</i> Ruiz & Pav., 1798	D1	0,85
Herbe aux perruches	<i>Asclepias syriaca</i> L., 1753	D1	1,28
Impatiente à petites fleurs	<i>Impatiens parviflora</i> DC., 1824	D1	1,70
Impatiente du Cap	<i>Impatiens capensis</i> Meerb., 1775	D1	0,43
Jonc ténu	<i>Juncus tenuis</i> Willd., 1799	D1	5,53
Laurier-cerise	<i>Prunus laurocerasus</i> L., 1753	D1	4,68
Matricaire fausse camomille	<i>Matricaria discoidea</i> DC., 1838	D1	6,38
Millet capillaire	<i>Panicum capillare</i> L., 1753	D1	8,09
Miscanthus de Chine	<i>Miscanthus sinensis</i> Andersson, 1855	D1	0,43
Oxalis dressé Oxalis de Dillenius	<i>Oxalis dillenii</i> Jacq., 1794	D1	0,85
Oxalis droit	<i>Oxalis stricta</i> L., 1753	D1	5,11
Panic dichotome	<i>Panicum dichotomiflorum</i> Michx., 1803	D1	2,98
Panic millet	<i>Panicum miliaceum</i> L., 1753	D1	2,13
Platane d'Espagne	<i>Platanus x hispanica</i> Mill. ex Münchh., 1770	D1	1,28
Prunier tardif	<i>Prunus serotina</i> Ehrh., 1784	D1	0,85
Sainfoin d'Espagne	<i>Galega officinalis</i> L., 1753	D1	2,55
Sporobole des Indes	<i>Sporobolus indicus</i> (L.) R.Br., 1810	D1	3,40
Symphorine à fruits blancs	<i>Symphoricarpos albus</i> (L.) S.F.Blake, 1914	D1	0,43

## QUI INFORMER ?

J'AI OBSERVÉ DE L'AMBROISIE



Je signale la présence de cette espèce grâce à la plateforme signalement ambroisie : [signalement-ambroisie.atlasante.fr](https://signalement-ambroisie.atlasante.fr)

J'AI OBSERVÉ UNE ESPÈCE EXOTIQUE ÉMERGENTE SUR LE TERRITOIRE ISÉROIS



Je contacte Gentiana : [gentiana@gentiana.org](mailto:gentiana@gentiana.org)

J'AI UNE INTERROGATION SUR UNE ESPÈCE (ÉCOLOGIE, MOYEN DE LUTTE...)



Je consulte le Centre de ressources « Espèces Exotiques Envahissantes » : [especes-exotiques-envahissantes.fr](https://especes-exotiques-envahissantes.fr)

Je consulte le site internet de Gentiana et ses ressources documentaires : [gentiana.org/flore-isere/especes-exotiques-envahissantes](https://gentiana.org/flore-isere/especes-exotiques-envahissantes)

J'AI UNE INTERROGATION SUR LA LÉGISLATION EN ISÈRE



Je consulte le site de la Direction Départementale Territoriale de l'Isère : [www.isere.gouv.fr/Actions-de-l-Etat/Environnement/Especes-envahissantes/Groupe-de-travail-Especes-Exotiques-Envahissantes-Flore](https://www.isere.gouv.fr/Actions-de-l-Etat/Environnement/Especes-envahissantes/Groupe-de-travail-Especes-Exotiques-Envahissantes-Flore)

Pour en savoir plus sur la liste des plantes exotiques envahissantes de l'Isère :

Kopf M. Gaber C. Gourgues F., (2023). Plantes exotiques envahissantes de l'Isère. Volet 1 : liste hiérarchisée et statuts. Gentiana, société botanique dauphinoise. 46 p. + annexes

Cette synthèse des enjeux sur les Espèces Exotiques Envahissantes a été rédigée en 2025 par Gentiana.

Mise en page : Marion Sanz



GENTIANA Société botanique dauphinoise D.Villars  
MNEI, 5 place Bir Hakeim 38000 GRENOBLE  
04 76 03 37 37 • <https://gentiana.org/>