



SYNTHÈSE DES ENJEUX

ESPÈCES EXOTIQUES ENVAHISSANTES



GRENOBLE ALPES MÉTROPOLE

2025



Qu'est-ce qu'une Espèce Exotique Envahissante (EEE) ?

Pour être considéré comme « plante exotique envahissante », un taxon (espèce ou sous-espèce), répond à plusieurs critères (conformément aux définitions de l'UICN ou du Conseil de l'Europe) :

- introduit par l'homme hors de son aire de répartition naturelle (volontairement ou fortuitement) et dont l'introduction est postérieure à 1492 ;
- naturalisé : capable de se reproduire et de se disséminer spontanément dans un écosystème donné avec une dynamique démographique positive (Munoz F., 2010) ;
- dont l'implantation et la propagation menacent les écosystèmes, les habitats ou les espèces indigènes avec des conséquences négatives d'un point de vue écologique et/ou économique et/ou sanitaire et/ou sur la sécurité des biens et des personnes. De ce fait, cette définition exclut les espèces utilisées uniquement à des fins agricoles ou horticoles (ex : maïs, soja...) qui ne parviennent pas à se maintenir en dehors des parcelles exploitées. De même les espèces dites « messicoles » sont également exclues.

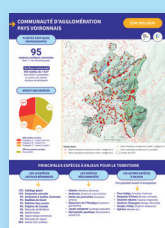
Réglementation

Les articles L 411-5 et L411-6 du code de l'environnement ainsi que l'arrêté du 14 février 2018 (complété par ceux du 10 mars 2020 et du 2 mars 2023) interdisent l'introduction dans le milieu naturel [...] et sur le territoire national, la détention, le transport, le colportage, l'utilisation, l'échange, la mise en vente, la vente ou l'achat de tout spécimen vivant d'une liste d'espèces définies au niveau européen. Ces espèces sont listées page suivantes et indiquées en **rouge** dans le tableau des actions.

Certaines espèces sont aussi réglementées au titre du code de la santé publique. Un arrêté départemental précise les obligations et modalités de lutte pour ces espèces en particulier (**Ambrosia artemisiifolia L.** ; **Ambrosia trifida L.**)

Ce document contient :

- une fiche « état des lieux » ;
- une fiche « prioriser les actions » ;
- la liste complète des espèces de l'Établissement Public de Coopération Intercommunale ;
- qui informer ?



- La fiche « état des lieux » comprend des statistiques générales sur la présence des EEE, les statuts des espèces recensées sur le territoire ainsi que la liste des espèces réglementées. Une carte présente la répartition des EEE sur le territoire. Elle compile les données transmises par de nombreux partenaires (Tela botanica, le SymbHl, le département de l'Isère, Biodiv'Aura, Lo Parvi...). Le diagramme en bas de la fiche présente la part des dix espèces exotiques envahissantes avérées les plus présentes sur le territoire.



- La fiche « prioriser les actions » se présente sous la forme d'un tableau indiquant pour chaque espèce ou groupe d'espèces, le type d'action à entreprendre, quels milieux sont à cibler en priorité et des sites d'alerte sur lesquels l'espèce a été recensée.



- Les espèces présentes sur le territoire de la collectivité sont listées en fin de document. Le statut de l'espèce issu de la liste départementale est indiqué : A, B ou C pour les espèces exotiques envahissantes avérées selon leur niveau d'impact ; D pour les espèces émergentes et E pour les espèces non envahissantes. D1 et E1 correspondent aux espèces présentes sur le territoire de l'Isère tandis que D2 et E2 correspondent aux espèces non recensées sur le territoire départemental lors de la rédaction de la liste.

PLANTES EXOTIQUES ENVAHISSANTES

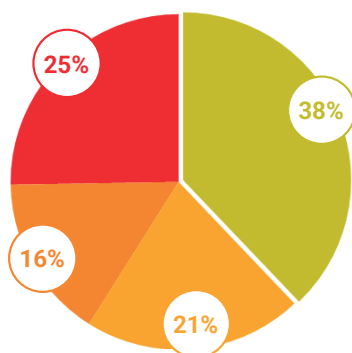
134

espèces exotiques recensées
dont 39 non envahissantes

Surface concernée

648 mailles de 1 km²
dont 72,22 % présentant
au moins une espèce
exotique envahissante

STATUT DES ESPÈCES

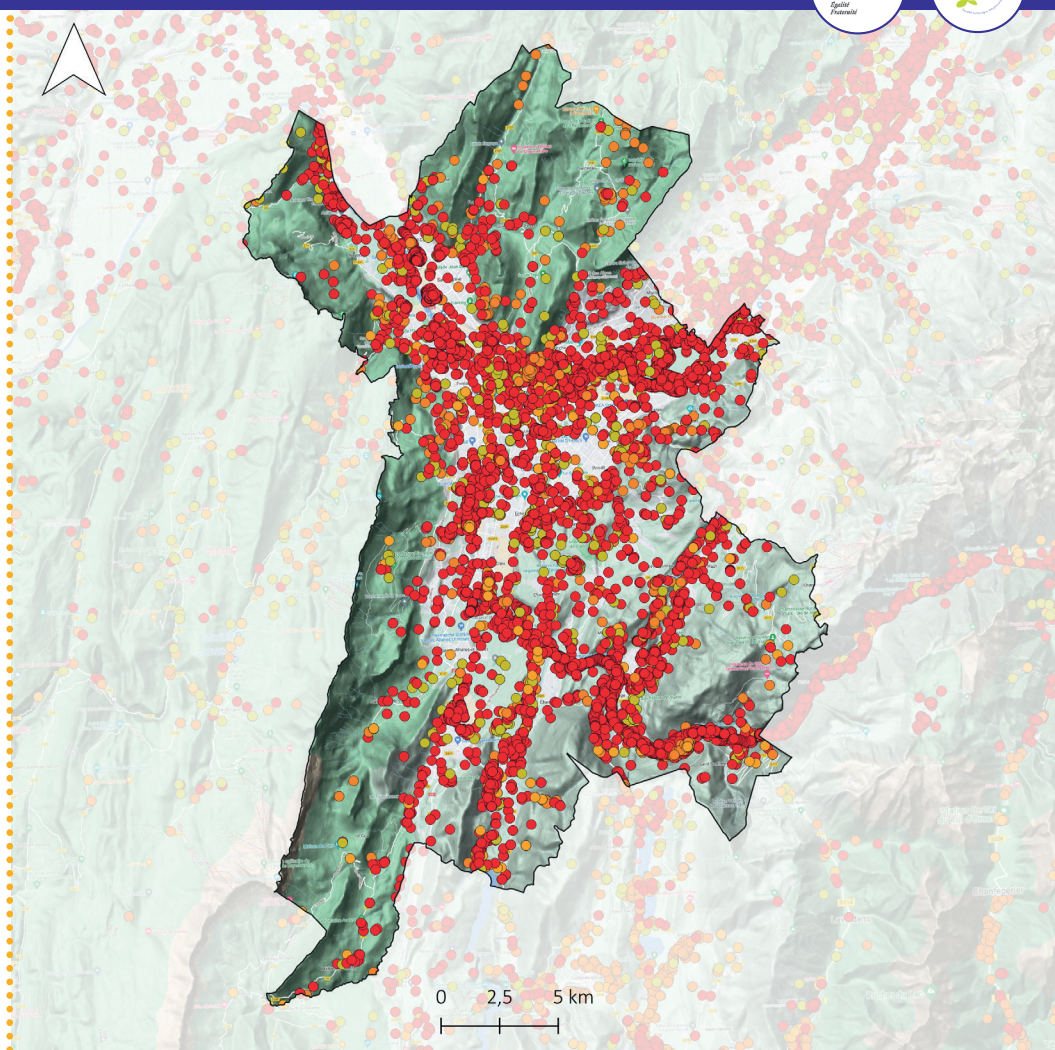


EEE avérée en Isère

- Catégorie A : impact très fort
- Catégorie B : impact fort
- Catégorie C : impact modéré

EEE non avérée en Isère

- À surveiller



Statuts taxons

- Taxon exotique envahissant avéré- catégorie A
- Taxon exotique envahissant avéré- catégorie B
- Taxon exotique envahissant avéré- catégorie C
- Taxon exotique envahissant à surveiller
- Limites des EPCI

Carte consultable en ligne : <https://gentiana.org/flore-isere/especes-exotiques-envahissantes/>

PRINCIPALES ESPÈCES À ENJEUX POUR LE TERRITOIRE

LES 10 ESPÈCES LES PLUS RÉPANDUES

- 10% **Buddléia de David**
- 7% **Robinier faux-acacia**
- 7% **Vergerette annuelle**
- 6% **Érigéron du Canada**
- 5% **Ambroisie**
- 5% **Solidage géant**
- 4% **Mélilot blanc**
- 4% **Renouée du Japon**
- 4% **Renouée de Bohême**
- 4% **Séneçon du Cap**
- 44% **Autres espèces exotiques envahissantes avérées**

LES ESPÈCES RÉGLEMENTÉES

- **Ailante glanduleux** (*Ailanthus altissima*)
- **Ambroisie** (*Ambrosia artemisiifolia*)
- **Herbe aux perruches** (*Asclepias syriaca*)
- **Herbe de la Pampa** (*Cortaderia sel-loana*)
- **Elodée de Nuttall** (*Elodea nuttallii*)
- **Berce du Caucase** (*Heracleum mante-gazzianum*)
- **Balsamine de l'Himalaya** (*Impatiens glandulifera*)
- **Jussie rampante** (*Ludwigia peploides*)
- **Myriophylle aquatique** (*Myriophyllum aquaticum*)

LES AUTRES ESPÈCES À ENJEUX

Fort potentiel invasif et émergentes

- **Amorphe faux-indigo** (*Amorpha fruti-cosa*)
- **Roquette d'Orient** (*Bunias orientalis*)
- **Sainfoin d'Espagne** (*Galega officinalis*)
- **Sorgho d'Alep** (*Sorghum halepense*)

ACTIONS PRIORITAIRES



ESPÈCE	ACTION À ENTREPRENDRE	SITES SUR LESQUELS L'ESPÈCE A ÉTÉ RECENSÉE
--------	-----------------------	--

ESPÈCES À FORT ENVAHISSEMENT (> 30 % DE MAILLE DE PRÉSENCE) ↓

Buddléia de David (<i>Buddleja davidii</i>)	Cibler les milieux à enjeux : zones humides, pelouses et coteaux secs	RNR des Isles du Drac, ENS du Rocher de Comboire, boucle de la Taillat, les Guillardières, RNR de Haute-Jarrie, roselière du Muscardin, zone humide des Engenières
Robinier faux-acacia (<i>Robinia pseudoacacia</i>)	Cibler les milieux à enjeux : zones humides, pelouses et coteaux secs	Plaine des Guillardières, RNR des Isles du Drac, boucle de la Taillat, canal de la Vence
Renouées (<i>Reynoutria japonica</i> , <i>R. x bohemica</i> , <i>R. sachalinensis</i>)	Cibler les milieux à enjeux : zones humides	Plaine alluviale des Guillardières, RNR de l'étang de Haute-Jarrie, RNR des Isles du Drac, le long du Drac, forêt alluviale de la boucle des Sablons, boucle de la Taillat, ENS du marais des Engenières
Solidages (<i>Solidago gigantea</i> , <i>S. canadensis</i>)	Cibler les milieux à enjeux : zones humides	RNR du Luitel, plaine alluviale des Guillardières, RNR de l'étang de Haute-Jarrie, tourbière du Peuil, boucle de la Taillat, marais des Sagnes, roselière du muscardin, ENS du marais des Engenières
Ambroisie (<i>Ambrosia artemisiifolia</i>)	Voir arrêté préfectoral	

ENVAHISSEMENT INTERMÉDIAIRE ↓

Asters américains (<i>Symphyotrichum x salignum</i> , <i>S. novae-angliae</i> , <i>S. lanceolatum</i>)	Cibler les secteurs à enjeux : zones humides	Roselière du Muscardin, la RNR des Isles du Drac, la RNR de l'étang de Haute-Jarrie, la plaine alluviale des Guillardières
Ailante glanduleux (<i>Ailanthus altissima</i>), Balsamine de l'Himalaya (<i>Impatiens glandulifera</i>)	Cibler les milieux à enjeux, surveiller la colonisation et agir dès l'apparition de nouvelles stations. Sensibiliser le grand public sur ces espèces aussi utilisées en ornement.	
Vigne-vierge commune (<i>Parthenocissus inserta</i>)	Cibler les milieux à enjeux : boisements humides (peupleraies, aulnaies)	RNR des Isles du Drac
Sorgho d'Alep (<i>Sorghum halepense</i>)	Espèce pour le moment plutôt présente en bord de route ou en cultures, surveiller et traiter l'apparition et la propagation en milieux prairiaux (pelouses sèches, prairies d'intérêt)	
Erable négundo (<i>Acer negundo</i>)	Cibler les milieux à enjeux : ripisylves et boisements alluviaux, pelouses et coteaux secs	Parc de l'Île d'amour, boisement alluvial de la Boucle des Sablons, boucle de la Taillat
Lampsane intermédiaire (<i>Lapsana communis</i> subsp. <i>intermedia</i>)	Colonise surtout les lisières, les bords de route et les milieux remaniés. Surveiller la colonisation des milieux à enjeux forts et notamment les pelouses sèches	
Balsamine de Balfour (<i>Impatiens balfourii</i>)	Surveiller les milieux humides à enjeux : berges des cours d'eaux, ripisylves	RNR des Isles du Drac, boisement alluvial de la boucle des Sablons
Sainfoin d'Espagne (<i>Galega officinalis</i>)	Peu de stations recensées sur le territoire : surveiller et agir dès l'apparition et la propagation en milieux prairiaux	ENS du Rocher de Comboire
Roquette d'Orient (<i>Bunias orientalis</i>)	Agir sur les stations connues et surveiller l'apparition de nouvelles stations. Espèce très problématique en prairie et cultures une fois installée	

ENVAHISSEMENT FAIBLE (< 5% DE MAILLE DE PRÉSENCE) ↓

Herbe de la Pampa (<i>Cortaderia selloana</i>), Herbe aux perruches (<i>Asclepias syriaca</i>), Berce du Caucase (<i>Heracleum mantegazzianum</i>)	Cibler les milieux à enjeux, surveiller la colonisation et agir dès l'apparition de nouvelles stations. Sensibiliser le grand public sur ces espèces aussi utilisées en ornement.	
Sumac de Virginie (<i>Rhus typhina</i>), Brome sans arêtes (<i>Bromopsis inermis</i>)	Cibler les milieux à enjeux : zones humides, pelouses sèches	

ESPÈCE	ACTION À ENTREPRENDRE	SITES SUR LESQUELS L'ESPÈCE A ÉTÉ RECENSÉE
Elodée du Canada (<i>Elodea canadensis</i>), Lentille d'eau menue (<i>Lemna minuta</i>), Egérie dense (<i>Egeria densa</i>), Elodée de Nuttall (<i>Elodea nuttallii</i>)	Espèce peu présente mais colonisant des milieux humides fragiles : agir si les populations ne sont pas encore trop étendues sinon contenir les foyers et surveiller la colonisation en milieux humides	RNR des Isles du Drac et RNR de l'étang de Haute-Jarrie, étang des Longs, canal de la Vence
Jussie rampante (<i>Ludwigia peploides</i>), Myriophylle aquatique (<i>Myriophyllum aquaticum</i>)	Cibler les milieux à enjeux, surveiller la colonisation et agir dès l'apparition de nouvelles stations. Sensibiliser le grand public sur ces espèces aussi utilisées en aquariophilie.	
Amorphe faux-indigo (<i>Amorpha fruticosa</i>)	Cibler les milieux à enjeux : ripisylves et boisements alluviaux	Le long du Drac
Mousse cactus (<i>Campylopus introflexus</i>)	Espèce pionnière qui tendrait à disparaître après plusieurs années, à surveiller	RNR du Luitel et l'ENS de la tourbière du Peuil
Sagittaire à feuilles larges (<i>Sagittaria latifolia</i>)	Agir sur les stations connues et surveiller l'apparition de nouvelles	Parc de l'Ovalie et boucle de la Taillat
Acore odorant (<i>Acorus calamus</i>)	Agir si la dynamique d'envahissement est importante	
Spirée de Douglas (<i>Spiraea douglasii</i>)	Cibler les milieux à enjeux : zones humides et limiter la formation de massifs denses	

ACTIONS SECONDAIRES

Mélilot blanc (<i>Melilotus albus</i>)	Surveiller son impact potentiel dans les milieux prairiaux et notamment les pelouses sèches	
Séneçon du Cap (<i>Senecio inaequidens</i>)	Surveiller son impact potentiel dans les milieux prairiaux, actuellement semble plutôt présent en milieux anthropiques	
Laurier-cerise (<i>Prunus laurocerasus</i>)	Surveiller la colonisation et agir dans les milieux à enjeux : boisements d'intérêt, zones humides	Plaine alluviale des Guillardières et à proximité de la RNR de l'étang de Haute-Jarrie
Jonc ténu (<i>Juncus tenuis</i>)	Surveiller son impact potentiel sur les grèves exondées des étangs et les milieux humides	RNR du lac du Luitel, boucle de la Taillat
Phytolaque d'Amérique (<i>Phytolacca americana</i>), Phytolaque en grappe de raisin (<i>Phytolacca acinosa</i>)	Surveiller la colonisation et agir dans les milieux à enjeux : zones humides, prairies	
Cotonéaster horizontal (<i>Cotoneaster horizontalis</i>), Pyracantha écarlate (<i>Pyracantha coccinea</i>)	Cibler les milieux à enjeux : pelouses et coteaux secs (contribue à la fermeture de ces milieux)	
Chèvrefeuille du Japon (<i>Lonicera japonica</i>)	Cibler les milieux à enjeux : zones humides	
Souchet robuste (<i>Cyperus eragrostis</i>)	Surveiller la colonisation des stations connues en milieux humides à enjeux	Boucle de la Taillat, la RNR des Isles du Drac
Lampourde d'Italie (<i>Xanthium orientale</i> subsp. <i>italicum</i>)	Surveiller son impact sur les milieux à enjeux	RNR des Isles du Drac
Barbon à nœuds barbus (<i>Bothriochloa barbinodis</i>)	Espèce en expansion depuis le sud de la France, surveiller la colonisation des milieux prairiaux. Non signalé en milieux naturels	
Topinambour (<i>Helianthus tuberosus</i>)	Surveiller la colonisation et agir dans les milieux à enjeux, d'autant que la lutte peut s'avérer longue et difficile en cas de peuplements bien installés	
Paspale dilaté (<i>Paspalum dilatatum</i>)	Surveiller son impact sur les milieux humides	
Symphorine à fruits blancs (<i>Symphoricarpos albus</i>)	Surveiller son impact sur les milieux à enjeux	
Consoude de Russie (<i>Symphytum x uplandicum</i>)	Cibler les milieux à enjeux, peut former des populations denses en prairies mésophiles, fossés et mégaphorbiaies	
Chêne rouge d'Amérique (<i>Quercus rubra</i>)	Surveiller son impact sur les milieux forestier et prairiaux	
Canne de Provence (<i>Arundo donax</i>) Lupin royal (<i>Lupinus x regalis</i>)	Surveiller la colonisation sur le territoire	

ACTIONS PRIORITAIRES



NOM FRANÇAIS	NOM SCIENTIFIQUE	STATUT	% MAILLES PRÉSENCE
--------------	------------------	--------	--------------------

ESPÈCES EXOTIQUES ENVAHISSANTES AVÉRÉES ↓

Ailante glanduleux	<i>Ailanthus altissima</i> (Mill.) Swingle, 1916	A	16,67
Amarante couchée	<i>Amaranthus deflexus</i> L., 1771	C	2,16
Amarante hybride	<i>Amaranthus hybridus</i> L., 1753	B	6,48
Amarante réfléchie	<i>Amaranthus retroflexus</i> L., 1753	B	10,34
Ambroisie	<i>Ambrosia artemisiifolia</i> L., 1753	A	25,31
Amorphe faux-indigo	<i>Amorpha fruticosa</i> L., 1753	C	0,62
Armoise annuelle	<i>Artemisia annua</i> L., 1753	B	2,62
Armoise des Frères Verlot	<i>Artemisia verlotiorum</i> Lamotte, 1877	A	14,51
Aster à feuilles de saule	<i>Symphytotrichum x salignum</i> (Willd.) G.L.Nesom, 1995	A	17,59
Aster lancéolé	<i>Symphytotrichum lanceolatum</i> (Willd.) G.L.Nesom, 1995	A	0,77
Balsamine de Balfour	<i>Impatiens balfourii</i> Hook.f., 1903	A	5,40
Balsamine de l'Himalaya	<i>Impatiens glandulifera</i> Royle, 1833	A	4,17
Berce du Caucase	<i>Heracleum mantegazzianum</i> Sommier & Levier, 1895	B	0,15
Bident à fruits noirs	<i>Bidens frondosa</i> L., 1753	B	4,78
Brome sans arêtes	<i>Bromopsis inermis</i> (Leyss.) Holub, 1973	C	2,01
Buddleia de David	<i>Buddleja davidii</i> Franch., 1887	A	47,07
Cotonéaster horizontal	<i>Cotoneaster horizontalis</i> Decne., 1879	C	2,31
Datura stramoine	<i>Datura stramonium</i> L., 1753	B	1,39
Égérie dense	<i>Egeria densa</i> Planch., 1849	A	0,31
Élodée de Nuttall	<i>Elodea nuttallii</i> (Planch.) H.St.John, 1920	A	0,31
Élodée du Canada	<i>Elodea canadensis</i> Michx., 1803	A	2,01
Épilobe cilié	<i>Epilobium ciliatum</i> Raf., 1808	C	0,31
Erable négundo	<i>Acer negundo</i> L., 1753	B	7,56
Érigéron de Sumatra	<i>Erigeron sumatrensis</i> Retz., 1810	A	17,44
Érigéron du Canada	<i>Erigeron canadensis</i> L., 1753	A	25,77
Glycine de Chine	<i>Wisteria sinensis</i> (Sims) Sweet, 1826	C	0,15
Hémérocalles fauve	<i>Heimerocallis fulva</i> (L.) L., 1762	C	0,31
Herbe de la Pampa	<i>Cortaderia selloana</i> (Schult. & Schult.f.) Asch. & Graebn., 1900	C	3,24
Jussie rampante	<i>Ludwigia peploides</i> (Kunth) P.H.Raven, 1964	A	0,77
Lampourde d'Italie	<i>Xanthium orientale</i> subsp. <i>italicum</i> (Moretti) Greuter, 2003	C	0,93
Lampsane intermédiaire	<i>Lapsana communis</i> subsp. <i>intermedia</i> (M.Bieb.) Hayek, 1931	B	6,02
Lentille d'eau menue	<i>Lemna minuta</i> Kunth, 1816	A	0,46
Lilas	<i>Syringa vulgaris</i> L., 1753	B	2,47
Lupin royal	<i>Lupinus x regalis</i> Bergmans, 1924	C	0,15
Mélilot blanc	<i>Melilotus albus</i> Medik., 1787	C	19,91
Mousse cactus	<i>Campylopus introflexus</i> (Hedw.) Brid., 1819	C	0,31
Myriophylle aquatique	<i>Myriophyllum aquaticum</i> (Vell.) Verdc., 1973	A	0,15
Onagre à petites fleurs	<i>Oenothera parviflora</i> L., 1759	C	0,46
Onagre à sépales rouges	<i>Oenothera glazioviana</i> Micheli, 1875	C	2,47
Onagre bisannuelle	<i>Oenothera biennis</i> L., 1753	B	9,88
Patience des moines	<i>Rumex patientia</i> L., 1753	C	0,46
Paulownia	<i>Paulownia tomentosa</i> (Thunb.) Steud., 1841	C	3,24
Phytolaque d'Amérique	<i>Phytolacca americana</i> L., 1753	A	6,17

Phytolaque en grappe de raisin	<i>Phytolacca acinosa</i> Roxb., 1832	C	0,31
Potentille des Indes	<i>Potentilla indica</i> (Andrews) Th.Wolf, 1904	C	4,63
Renouée de Bohême	<i>Reynoutria x bohemica</i> Chrtek & Chrtková, 1983	A	18,67
Renouée de Sakhaline	<i>Reynoutria sachalinensis</i> (F.Schmidt) Nakai, 1922	B	0,93
Renouée du Japon	<i>Reynoutria japonica</i> Houtt., 1777	A	19,91
Robinier faux-acacia	<i>Robinia pseudoacacia</i> L., 1753	A	34,57
Roquette d'Orient	<i>Bunias orientalis</i> L., 1753	B	4,17
Séneçon du Cap	<i>Senecio inaequidens</i> DC., 1838	A	17,59
Solidage du Canada	<i>Solidago canadensis</i> L., 1753	B	5,25
Solidage géant	<i>Solidago gigantea</i> Aiton, 1789	A	22,53
Sorgho d'Alep	<i>Sorghum halepense</i> (L.) Pers., 1805	A	9,57
Souchet robuste	<i>Cyperus eragrostis</i> Lam., 1791	C	1,70
Sumac de Virginie	<i>Rhus typhina</i> L., 1756	C	2,93
Topinambour	<i>Helianthus tuberosus</i> L., 1753	B	0,77
Vergerette annuelle	<i>Erigeron annuus</i> (L.) Desf., 1804	B	30,71
Vigne-vierge commune	<i>Parthenocissus inserta</i> (A.Kern.) Fritsch, 1922	A	16,20

ESPÈCES EXOTIQUES ENVAHISSANTES À SURVEILLER ↓

Abutilon de Théophraste	<i>Abutilon theophrasti</i> Medik., 1787	D1	1,39
Acore odorant	<i>Acorus calamus</i> L., 1753	D1	0,15
Amarante blanche	<i>Amaranthus albus</i> L., 1759	D1	1,08
Arbre de Judée	<i>Cercis siliquastrum</i> L., 1753	D1	1,54
Brome purgatif	<i>Ceratochloa cathartica</i> (Vahl) Herter, 1940	D1	1,54
Canne de Provence	<i>Arundo donax</i> L., 1753	D1	0,15
Chêne rouge d'Amérique	<i>Quercus rubra</i> L., 1753	D1	0,31
Chèvrefeuille du Japon	<i>Lonicera japonica</i> Thunb., 1784	D1	2,16
Consoude de Russie	<i>Symphytum x uplandicum</i> Nyman, 1855	D1	0,46
Crépide sacrée	<i>Crepis sancta</i> (L.) Bornm., 1913	D1	1,54
Euphorbe couchée	<i>Euphorbia nutans</i> Lag., 1816	D1	0,15
Euphorbe maculée	<i>Euphorbia maculata</i> L., 1753	D1	11,57
Euphorbe prostrée	<i>Euphorbia prostrata</i> Aiton, 1789	D1	4,48
Euphorbe rampante	<i>Euphorbia serpens</i> Kunth, 1817	D1	0,31
Galinsoga quadriradié	<i>Galinsoga quadriradiata</i> Ruiz & Pav., 1798	D1	3,24
Herbe aux perruches	<i>Asclepias syriaca</i> L., 1753	D1	0,31
Impatiente à petites fleurs	<i>Impatiens parviflora</i> DC., 1824	D1	0,93
Jonc ténu	<i>Juncus tenuis</i> Willd., 1799	D1	6,48
Laurier-cerise	<i>Prunus laurocerasus</i> L., 1753	D1	7,10
Matricaire fausse camomille	<i>Matricaria discoidea</i> DC., 1838	D1	3,40
Millet capillaire	<i>Panicum capillare</i> L., 1753	D1	16,05
Mûrier à papier	<i>Broussonetia papyrifera</i> (L.) Vent., 1799	D1	0,31
Oxalis dressé Oxalis de Dillenius	<i>Oxalis dillenii</i> Jacq., 1794	D1	1,08
Oxalis droit	<i>Oxalis stricta</i> L., 1753	D1	10,34
Panic dichotome	<i>Panicum dichotomiflorum</i> Michx., 1803	D1	1,08
Panic millet	<i>Panicum miliaceum</i> L., 1753	D1	0,15
Passerage de Virginie	<i>Lepidium virginicum</i> L., 1753	D1	11,57
Pin noir d'Autriche	<i>Pinus nigra</i> J.F.Arnold, 1785	D1	5,09
Platane d'Espagne	<i>Platanus x hispanica</i> Mill. ex Münchh., 1770	D1	3,09
Prunier tardif	<i>Prunus serotina</i> Ehrh., 1784	D1	0,15
Sagittaire à feuilles larges	<i>Sagittaria latifolia</i> Willd., 1805	D1	0,31
Sainfoin d'Espagne	<i>Galega officinalis</i> L., 1753	D1	5,09
Spirée de Douglas	<i>Spiraea douglasii</i> Hook., 1832	D1	0,15
Sporobole à fleurs vaginées	<i>Sporobolus vaginiflorus</i> (Torr. ex A.Gray) Alf.Wood, 1861	D1	2,62
Sporobole des Indes	<i>Sporobolus indicus</i> (L.) R.Br., 1810	D1	2,93
Symphorine à fruits blancs	<i>Symphoricarpos albus</i> (L.) S.F.Blake, 1914	D1	0,62

QUI INFORMER ?

J'AI OBSERVÉ DE L'AMBROISIE



Je signale la présence de cette espèce grâce à la plateforme signalement ambroisie : signalement-ambroisie.atlasante.fr

J'AI OBSERVÉ UNE ESPÈCE EXOTIQUE ÉMERGENTE SUR LE TERRITOIRE ISÉROIS



Je contacte Gentiana : gentiana@gentiana.org

J'AI UNE INTERROGATION SUR UNE ESPÈCE (ÉCOLOGIE, MOYEN DE LUTTE...)



Je consulte le Centre de ressources « Espèces Exotiques Envahissantes » : especes-exotiques-envahissantes.fr

Je consulte le site internet de Gentiana et ses ressources documentaires : gentiana.org/flore-isere/especes-exotiques-envahissantes

J'AI UNE INTERROGATION SUR LA Législation en Isère



Je consulte le site de la Direction Départementale Territoriale de l'Isère : www.isere.gouv.fr/Actions-de-l-Etat/Environnement/Especes-envahissantes/Groupe-de-travail-Especes-Exotiques-Envahissantes-Flore

Pour en savoir plus sur la liste des plantes exotiques envahissantes de l'Isère :

Kopf M. Gaber C. Gourgues F., (2023). Plantes exotiques envahissantes de l'Isère. Volet 1 : liste hiérarchisée et statuts. Gentiana, société botanique dauphinoise. 46 p. + annexes

Cette synthèse des enjeux sur les Espèces Exotiques Envahissantes a été rédigée en 2025 par Gentiana.

Mise en page : Marion Sanz



GENTIANA Société botanique dauphinoise D.Villars
MNEI, 5 place Bir Hakeim 38000 GRENOBLE
04 76 03 37 37 • <https://gentiana.org/>