

Hamatocaulis vernicosus (Mitt.) Hedenäs

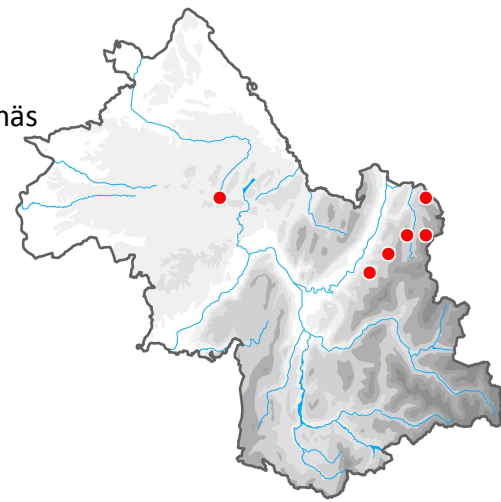


Hypne vernissé, hypne brillant

Bryophytes s.s.
Famille des Calliergonacées

Protection nationale, annexe I

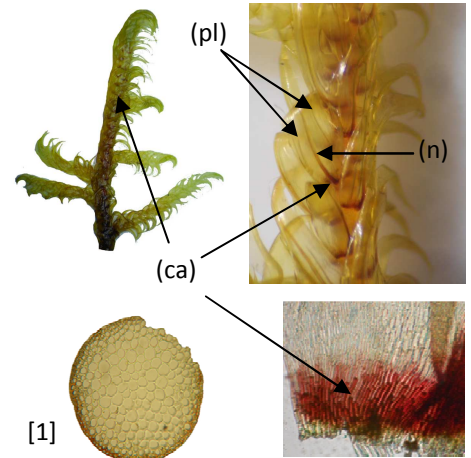
Convention de Berne, annexe I
Directive habitat, annexe II
Liste rouge européenne [K]



Description

Espèce pleurocarpe
Jaune-vert brillant
Feuilles falciformes
Base de la feuille : Cellules allaires d'un rouge vif (ca) donnant un aspect zébré à la tige.
Feuilles avec 2 plis longitudinaux (pl) de part et d'autre d'une forte nervure (n)
Pas de sporophytes
Pas de hyaloderme, pas de cylindre central [1]

Confusions possibles : *Scorpidium cossoni*
(Voir tableau comparatif des espèces à confusion)



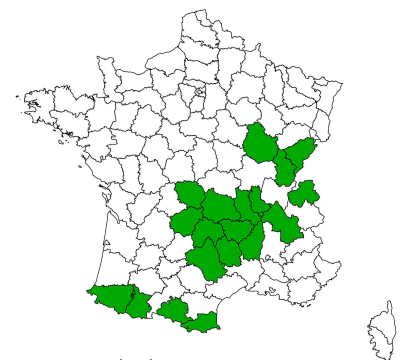
Ecologie

Bas-marais de transition
De l'étage collinéen au subalpin
Sur tourbe à nue
Banquette basse de laïches
En contact avec une lame d'eau permanente
Parvocariçaies mésotrophes à tendance alcaline (*Caricion davallianae*)
et parvocariçaies oligotrophes acidiclinales (*Caricion fuscae*)



Répartition

Espèce circumboréale à large répartition en Europe, mais rare et très localisée. En France, l'espèce est surtout connue dans l'Est, le centre du pays et les Pyrénées.
Elle a une large amplitude altitudinale, de 250 à 1900 m, avec un optimum à l'étage montagnard et, plus rarement, à l'étage subalpin.
En Isère, elle est connue sur 5 stations sur le nord du massif de Belledonne et sur la tourbière du Grand Lemps.



■ Taxon observé après 1989

Données issues de FCBN
GEOFLA® Départements 2013
Réalisation Qgis J. Delavie pour Gentiana 2014

Menaces liées à la régression des bas-marais

Dynamique naturelle : ombrotrophisation des tourbières, évolution en moliniaie et fermeture du milieu
Activité humaine et occupation du sol : drainage, urbanisation, sylviculture, surpâturage, aménagement touristiques (station de ski)



GENTIANA Société botanique dauphinoise D. Villars

E-mail : gentiana@gentiana.org

Site : www.gentiana.org

Le 27/10/2014

Texte et photos : Julie Delavie & Frédéric Gourgues